

N° 3-4

**BULLETIN D'INFORMATION  
ET RECUEIL DES ACTES  
ADMINISTRATIFS**



**DE LA PREFECTURE DE LA MARNE**

du 07 mars 2023

**AVIS ET PUBLICATION :**

▪ **DIVERS :**

- Centre Hospitalier de Vitry-le-François

*Ce recueil est consultable à la préfecture de la Marne, 1, rue de Jessaint 51000 Châlons-en-Champagne et dans les trois sous-préfectures (Reims, Epernay et Vitry-le-François), ainsi que sur le site internet de la préfecture [www.marne.gouv.fr](http://www.marne.gouv.fr) (rubrique - Publications).*

# SOMMAIRE

## DIVERS

### ☒ Centre hospitalier de Vitry-le-François

p 4

- Décision N°19/2024 du 01 mars 2024 organigramme de Direction Générale (annule et remplace la décision 16/2024)
- Décision N°20/2024 du 01 mars 2024 Direction Générale portant délégation de signature (annule et remplace la décision 76/2023)
- Décision n°21/2024 du 01 mars 2024 Directions Déléguées portant délégation de signature (annule et remplace la décision 82/2023)
- Décision n°22/2024 du 01 mars 2024 portant délégation de signature Affaires Médicales (annule et remplace la décision 74/2023)
- Décision N°23/2024 du 01 mars 2024 portant délégation de signature Parcours Patient (annule et remplace la décision 80/2023)
- Décision n°24/2024 du 01 mars 2024 portant délégation de signature DRH (annule et remplace la décision 11/2024)
- Décision N°25/2024 du 01 mars 2024 portant délégation de signature Fonctions Support (annule et remplace la décision 100/2023)
- Décision N°26/2024 du 01 mars 2024 portant délégation de signature coordination générale des soins et de la qualité (annule et remplace la décision 78/2023)
- Décision N°27/2024 du 01 mars 2024 portant délégation de signature coordination générale pédagogique (annule et remplace la décision 79/2023)
- Décision N°28/2024 du 01 mars 2024 portant délégation de signature Directions Système d'Information et Protection des données (annule et remplace la décision 77/2023)
- Décision N°29/2024 du 01 mars 2024 portant délégation de signature Direction des Achats (annule et remplace la décision (6/2024)

# Divers

## **Divers**

**Centre Hospitalier de  
Vitry-le-François**



**DECISION N° 19/2024  
ORGANIGRAMME  
DE DIRECTION GENERALE  
ANNULE ET REMPLACE  
LA DECISION 16/2024**

**VU** le code de la santé publique notamment dans les articles L.6143-7 et D.6143-33 à D.61443-36,

**VU** la loi n°2009-879 du 21 juillet 2009 portant réforme de l'hôpital et relative aux patients à la santé et aux territoires,

**VU** le décret n°2009-1765 du 30 décembre 2009 relatif au directeur et aux membres du directoire des établissements publics de santé,

**VU** le décret 2005-921 du 2 août 2005 portant statut particulier des grades et emplois des personnels de direction des établissements mentionnés à l'article 2 (1°, 2°, 3°) de la loi n°86-33 du 9 janvier 1986 modifiée portant dispositions statutaires relatives à la fonction publique hospitalière,

**VU** le décret 2000-232 du 13 mars 2000 portant statut particulier du corps de directeur d'hôpital,

**VU** la convention de direction commune,

**VU** l'arrêté du Centre National de Gestion en date du 5 janvier 2024 nommant Monsieur Didier GUIDONI en qualité de Directeur des Centres Hospitaliers de Verdun Saint-Mihiel, Bar-Le-Duc Fains-Véel, Vitry-Le-François, Joinville, Wassy, Montier-En-Der, Saint-Dizier, Haute-Marne, ainsi que de l'EHPAD de Thiéblemont-Farémont.

Le Directeur de la direction commune des centres hospitaliers de Bar-Le-Duc Fains-Véel, de Haute-Marne, de Joinville, de Montier-en-Der, de Saint-Dizier, Verdun Saint-Mihiel, de Vitry-Le-François, de Wassy, et de l'EHPAD de Thiéblemont-Farémont,

**D E C I D E**

**Article 1 :**

L'organigramme de direction est modifié et joint à la présente décision.

**Article 2 :**

Cette présente décision s'applique à compter du 1<sup>er</sup> mars 2024.

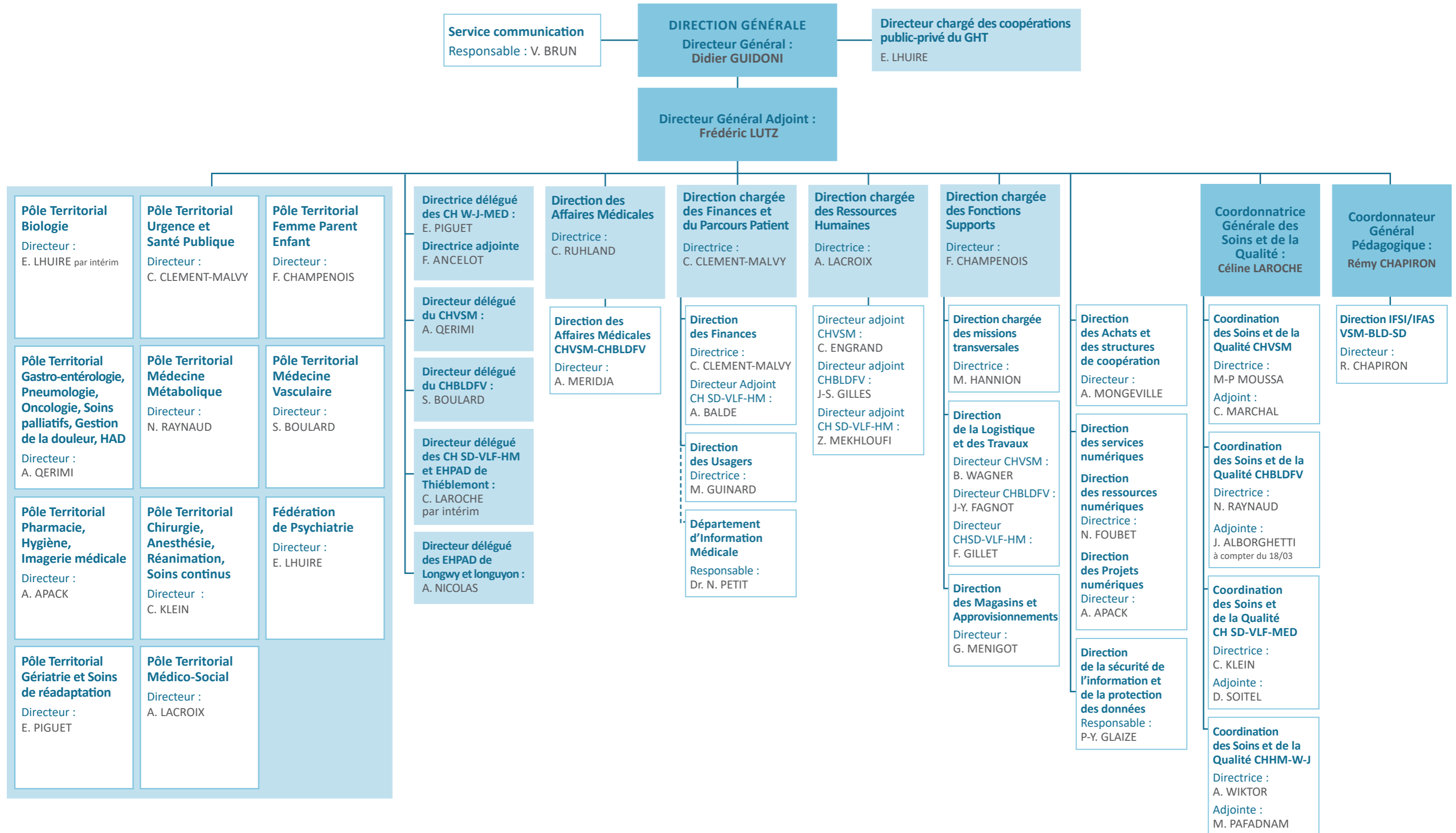
Verdun, le 1<sup>er</sup> mars 2024

Le Directeur Général du GHT  
Cœur Grand Est,

D. GUIDONI

# Organigramme de Direction

au 01/03/2024





**DECISION N° 20/2024  
DIRECTION GENERALE  
PORTANT DELEGATION  
DE SIGNATURE  
ANNULE ET REMPLACE  
LA DECISION 76/2023**

Le Directeur des Centres hospitaliers de Bar-Le-Duc, Fains-Véel, Haute-Marne, Joinville, Montier-En-Der, Saint-Dizier, Verdun Saint-Mihiel, Vitry-Le-François, Wassy ainsi que de l'EHPAD de Thiéblemont-Farémont,

**VU** le Code de la Santé Publique, notamment son article L. 6143-7 ;

**VU** la loi n° 86-33 du 9 Janvier 1986 modifiée, portant dispositions statutaires relatives à la fonction publique hospitalière ;

**VU** la loi n° 2009-879 du 22 juillet 2009 portant réforme de l'hôpital et relative à la santé, aux patients et aux territoires ;

**VU** le décret n° 2009-1765 du 30 décembre 2009 relatif au directeur et aux membres du directoire des établissements publics de santé ;

**VU** la convention de direction commune entre les Centres hospitaliers de Bar-Le-Duc Fains-Véel, Haute-Marne, Joinville, Montier-En-Der, Saint-Dizier, Verdun Saint-Mihiel, Vitry-Le-François, Wassy ainsi que l'EHPAD de Thiéblemont-Farémont,

**VU** l'arrêté du Centre National de Gestion en date du 5 janvier 2024 nommant Monsieur Didier GUIDONI en qualité de Directeur des Centres Hospitaliers de Verdun Saint-Mihiel, Bar-Le-Duc Fains-Véel, Vitry-Le-François, Joinville, Wassy, Montier-En-Der, Saint-Dizier, Haute-Marne, ainsi que de l'EHPAD de Thiéblemont-Farémont.

## **DECIDE**

### **Article 1:**

En cas d'absence ou d'empêchement de Monsieur **Didier GUIDONI**,  
délégation générale est donnée Monsieur **Frédéric LUTZ**, Directeur Général Adjoint pour la gestion des Centres hospitaliers de Bar-Le-Duc Fains-Véel, Haute-Marne, Joinville, Montier-En-Der, Saint-Dizier, Verdun Saint-Mihiel, Vitry-Le-François, Wassy ainsi que de l'EHPAD de Thiéblemont-Farémont.

### **Article 2 :**

En cas d'absence ou d'empêchement de Monsieur **Frédéric LUTZ**,  
délégation générale est donnée à Monsieur **Ardian QERIMI**, Directeur du Centre Hospitalier de Verdun Saint-Mihiel, pour la gestion des Centres hospitaliers de Bar-Le-Duc Fains-Véel, Haute-Marne, Joinville, Montier-En-Der, Saint-Dizier, Verdun Saint-Mihiel, Vitry-Le-François, Wassy ainsi que de l'EHPAD de Thiéblemont-Farémont.

**Article 3 :**

En cas d'absence ou d'empêchement de Monsieur **Frédéric LUTZ** et de Monsieur **Ardian QERIMI**,  
délégation générale est donnée à Madame **Céline LAROCHE**, Directrice des Centres hospitaliers de Vitry-Le-François, de Saint-Dizier, de Haute-Marne et de l'EHPAD de Thiéblemont-Farémont pour la gestion des Centres hospitaliers de Bar-Le-Duc Fains-Véel, Haute-Marne, Joinville, Montier-En-Der, Saint-Dizier, Verdun Saint-Mihiel, Vitry-Le-François, Wassy ainsi que de l'EHPAD de Thiéblemont-Farémont.

**Article 4 :**

En cas d'absence ou d'empêchement de Monsieur **Frédéric LUTZ**, de Monsieur **Ardian QERIMI** et de Madame **Céline LAROCHE**,  
délégation générale est donnée à Monsieur **Eric LHUIRE**, Directeur chargé des coopérations public-privé du GHT, pour la gestion des Centres hospitaliers de Bar-Le-Duc Fains-Véel, Haute-Marne, Joinville, Montier-En-Der, Saint-Dizier, Verdun Saint-Mihiel, Vitry-Le-François, Wassy ainsi que de l'EHPAD de Thiéblemont-Farémont.

**Article 5 :**

En cas d'absence ou d'empêchement de Monsieur **Frédéric LUTZ**, de Monsieur **Ardian QERIMI**, de Madame **Céline LAROCHE** et de Monsieur **Eric LHUIRE**,  
délégation générale est donnée à Monsieur **Sylvain BOULARD**, Directeur du Centre Hospitalier de Bar-Le-Duc Fains-Véel, pour la gestion des Centres hospitaliers de Bar-Le-Duc Fains-Véel, Haute-Marne, Joinville, Montier-En-Der, Saint-Dizier, Verdun Saint-Mihiel, Vitry-Le-François, Wassy ainsi que de l'EHPAD de Thiéblemont-Farémont.

**Article 6 :**

En cas d'absence ou d'empêchement de Monsieur **Frédéric LUTZ**, de Monsieur **Ardian QERIMI**, de Madame **Céline LAROCHE**, de Monsieur **Eric LHUIRE** et de Monsieur **Sylvain BOULARD**,  
délégation générale est donnée à Madame **Elisabeth PIGUET**, Directrice des Centres Hospitaliers de Joinville, Montier-en-Der WASSY pour la gestion des Centres hospitaliers de Bar-Le-Duc Fains-Véel, Haute-Marne, Joinville, Montier-En-Der, Saint-Dizier, Verdun Saint-Mihiel, Vitry-Le-François, Wassy ainsi que de l'EHPAD de Thiéblemont-Farémont.

**Article 7 :**

La présente décision annule et remplace la décision 76/2023 du 1<sup>er</sup> décembre 2023. Elle est applicable au 1<sup>er</sup> mars 2024 et est révoquée à tout moment.

A Verdun, le 1<sup>er</sup> mars 2024

Le Directeur Général,



DI GUIDONI





**DECISION N° 21/2024  
DIRECTIONS DELEGUEES  
PORTANT DELEGATION  
DE SIGNATURE  
ANNULE ET REMPLACE  
LA DECISION 82/2023**

**VU** le code de la santé publique notamment dans les articles L.6143-7 et D.6143-33 à D.61443-36,

**VU** la loi n°2009-879 du 21 juillet 2009 portant réforme de l'hôpital et relative aux patients à la santé et aux territoires,

**VU** le décret n°2009-1765 du 30 décembre 2009 relatif au directeur et aux membres du directoire des établissements publics de santé,

**VU** le décret 2005-921 du 2 août 2005 portant statut particulier des grades et emplois des personnels de direction des établissements mentionnés à l'article 2 (1°,2°,3°) de la loi n°86-33 du 9 janvier 1986 modifiée portant dispositions statutaires relatives à la fonction publique hospitalière,

**VU** le décret 2000-232 du 13 mars 2000 portant statut particulier du corps de directeur d'hôpital,

**VU** la convention de direction commune,

**VU** l'arrêté du Centre National de Gestion en date du 5 janvier 2024 nommant Monsieur Didier GUIDONI en qualité de Directeur des Centres Hospitaliers de Verdun Saint-Mihiel, Bar-Le-Duc Fains-Véel, Vitry-Le-François, Joinville, Wassy, Montier-En-Der, Saint-Dizier, Haute-Marne, ainsi que de l'EHPAD de Thiéblemont-Farémont.

**VU** la décision n° 19-2024 définissant l'organisation de la direction commune et l'organigramme de direction,

Le Directeur de la direction commune des centres hospitaliers de Bar le Duc Fains-Veel, de Haute-Marne, de Joinville, de Montier en Der, de Saint Dizier, Verdun Saint-Mihiel, de Vitry le François, de Wassy, et de l'EHPAD de Thiéblemont-Farémont,

**D E C I D E**

**1. Article 1 – Directions déléguées**

**1.1** Délégation est donnée à Madame Elisabeth **PIGUET**, directrice déléguée des centres hospitaliers de Joinville, Montier-en-Der et Wassy, pour signer pièces et correspondance pour assurer la gestion des centres hospitaliers de Joinville, Montier en Der et Wassy

**1.1.1** Pour le centre hospitalier de Joinville, en cas d'absence de Madame Elisabeth **PIGUET**, directrice déléguée des centres hospitaliers de Joinville, Montier en Der et Wassy, délégation est donnée à Madame Fanette **ANCELOT**, directrice adjointe, pour la gestion du centre hospitalier de Joinville.

**1.1.1.1** Pour le centre hospitalier de Joinville, en cas d'absence de Madame Elisabeth **PIGUET** et de Mme Fanette **ANCELOT**, délégation est donnée à Madame Nadine **MOUTEAUX**, Attaché d'Administration Hospitalière, pour la gestion du centre hospitalier de Joinville.

**1.1.2** Pour le centre hospitalier de Wassy, en cas d'absence de Madame Elisabeth **PIGUET**, directrice déléguée des centres hospitaliers de Joinville, Montier en Der et Wassy,

délégation est donnée à Madame Fanette **ANCELOT**, directrice adjointe, pour la gestion du centre hospitalier de Wassy.

**1.1.2.1** Pour le centre hospitalier de Wassy, en cas d'absence de Madame Elisabeth PIGUET et de Mme Fanette **ANCELOT**,  
délégation est donnée à Mme Nathalie **THEVENIN**, Attaché d'Administration Hospitalière, pour la gestion du centre hospitalier de Wassy.

**1.1.3** Pour le centre hospitalier de Montier-en-Der, en cas d'absence de Madame Elisabeth PIGUET, directrice déléguée des centres hospitaliers de Joinville, Montier-en-Der et Wassy, délégation est donnée à Madame Fanette **ANCELOT**, directrice adjointe, pour la gestion du centre hospitalier de Montier-en-Der.

**1.1.3.1** Pour le centre hospitalier de Montier-en-Der, en cas d'absence de Madame Elisabeth PIGUET et de Mme Fanette **ANCELOT**,  
délégation est donnée à Madame Catherine **DURST**, Adjoint des Cadres Hospitaliers, pour la gestion du centre hospitalier de Montier-en-Der.

**1.2** Délégation est donnée à Monsieur Ardian **QERIMI**, directeur délégué du centre hospitalier de Verdun Saint-Mihiel pour signer pièces et correspondance pour assurer la gestion du centre hospitalier de Verdun Saint-Mihiel

**1.2.1** En cas d'absence de Monsieur Ardian **QERIMI**, directeur délégué du centre hospitalier de Verdun Saint-Mihiel, délégation est donnée à Madame Charlotte **CLEMENT-MALVY**, directrice des finances des centres hospitaliers de Verdun Saint-Mihiel, de Bar le Duc Fains-Véel, de Vitry-le-François, de Joinville, de Wassy, de Montier-en-Der, de Saint-Dizier et l'EHPAD de Thiéblemont-Faremont, pour la gestion du centre hospitalier de Verdun Saint-Mihiel.

**1.3** Délégation est donnée à Monsieur Sylvain **BOULARD**, directeur délégué du centre hospitalier de Bar-le-Duc Fains-Véel, pour signer pièces et correspondance pour assurer la gestion du centre hospitalier de Bar-le-Duc Fains-Véel

**1.3.1** En cas d'absence de Monsieur Sylvain **BOULARD**, directeur délégué du centre hospitalier de Bar-le-Duc Fains-Véel, délégation est donnée Mme Nathalie **RAYNAUD**, directrice des soins, Coordinatrice générale des activités de soins de rééducation et médico-techniques, et de la qualité, pour signer pièces, actes et correspondance en toutes matières relevant de ses compétences sur les centres hospitaliers de Bar-Le-Duc et Fains-Véel,

**1.4** Délégation est donnée à Madame Céline **LAROCHE**, directrice déléguée par interim des centres hospitaliers de Saint-Dizier, Vitry-le-François, de la Haute-Marne et de l'EHPAD de Thiéblemont-Faremont, pour signer pièces et correspondance pour assurer la gestion des centres hospitaliers de Saint-Dizier, Vitry-le-François, de la Haute-Marne et de l'EHPAD de Thiéblemont-Faremont

**1.4.1** En cas d'absence de Madame Céline **LAROCHE**, directrice déléguée par interim des centres hospitaliers de Saint-Dizier, Vitry-le-François, de la Haute-Marne et de l'EHPAD de Thiéblemont-Faremont,  
délégation est donnée à Monsieur Zoheir **MEKHOULFI**, directeur des Ressources Humaines des centres hospitaliers de Vitry-le-François, Saint-Dizier, Haute-Marne et l'EHPAD de Thiéblemont-Faremont, pour la gestion des Centres hospitaliers de Saint-Dizier, Vitry-le-François, de la Haute-Marne et de l'EHPAD de Thiéblemont-Faremont

**1.4.2** Pour l'EHPAD « Le Chêne », en cas d'absence de Madame Céline **LAROCHE**, directrice déléguée par interim des centres hospitaliers de Saint-Dizier, Vitry-le-François, de la Haute-Marne et de l'EHPAD de Thiéblemont-Faremont,  
délégation de signature est Monsieur Zoheir **MEKHOULFI**, directeur des Ressources Humaines des centres hospitaliers de Vitry-le-François, Saint-Dizier, Haute-Marne et l'EHPAD de Thiéblemont-Faremont, pour la gestion de l'EHPAD « Le Chêne » à l'effet de signer les actes de gestion courante y compris les actes liés à l'ordonnement des dépenses et des recettes.

Haute-Marne et de l'EHPAD de Thiéblemont-Faremont, et de Monsieur Zoheir MEKHLOUFI, directeur des Ressources Humaines des centres hospitaliers de Vitry-le-François, Saint-Dizier, Haute-Marne et l'EHPAD de Thiéblemont-Faremont, délégation est donnée à Madame Delphine **SOITEL**, Cadre Supérieur de Santé, à l'effet de signer les contrats de séjour de l'EHPAD « Le Chêne » à l'exception des actes liés à l'ordonnancement des dépenses et des recettes.

**1.4.2.2** Pour l'EHPAD « Le Chêne », en cas d'absence de Madame Céline **LAROCHE**, directrice déléguée par interim des centres hospitaliers de Saint-Dizier, Vitry-le-François, de la Haute-Marne et de l'EHPAD de Thiéblemont-Faremont, et de Monsieur Zoheir MEKHLOUFI, directeur des Ressources Humaines des centres hospitaliers de Vitry-le-François, Saint-Dizier, Haute-Marne et l'EHPAD de Thiéblemont-Faremont, et de Madame Delphine **SOITEL**, Cadre Supérieur de Santé, délégation est donnée à **Madame KLEIN Claudie**, directrice des soins, coordinatrice générale des soins du Centre Hospitalier de Saint-Dizier pour signer les contrats de séjours.

**1.4.2.3** Pour les S.S.I.A.D et E.S.A.D de Saint Dizier, en cas d'absence de Madame Céline **LAROCHE**, directrice déléguée par interim des centres hospitaliers de Saint-Dizier, Vitry-le-François, de la Haute-Marne et de l'EHPAD de Thiéblemont-Faremont, et de Monsieur Zoheir MEKHLOUFI, directeur des Ressources Humaines des centres hospitaliers de Vitry-le-François, Saint-Dizier, Haute-Marne et l'EHPAD de Thiéblemont-Faremont, délégation de signature est donnée à **Madame KLEIN Claudie**, directrice des soins, coordinatrice générale des soins du Centre Hospitalier de Saint-Dizier, à l'effet de signer les actes de gestion courante et notamment les contrats de séjour du S.S.I.A.D. et de l'E.S.A.D. à l'exception des actes liés à l'ordonnancement des dépenses et des recettes.

**1.4.2.3.1** Pour les S.S.I.A.D et E.S.A.D de Saint Dizier, en cas d'absence de Madame Céline **LAROCHE**, directrice déléguée par interim des centres hospitaliers de Saint-Dizier, Vitry-le-François, de la Haute-Marne et de l'EHPAD de Thiéblemont-Faremont, de Monsieur Zoheir MEKHLOUFI, directeur des Ressources Humaines des centres hospitaliers de Vitry-le-François, Saint-Dizier, Haute-Marne et l'EHPAD de Thiéblemont-Faremont et de Madame **KLEIN Claudie** directrice des soins, coordinatrice générale des soins du Centre Hospitalier de Saint-Dizier, délégation est donnée à Madame **Delphine SOITEL**, Cadre Supérieur de Santé, adjointe à la coordinatrice générale des soins.

## 2. Article 2

Cette délégation s'exerce dans la limite des crédits régulièrement ouverts à l'EPRD et des Décisions Modificatives approuvées.

## 3. Article 3

Le délégataire n'est pas autorisé à subdéléguer sa signature.

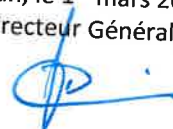
## 4. Article 4 - Date d'effet

La présente décision prend effet à compter du 1<sup>er</sup> mars 2024.  
Elle annule la décision 82/2023 du 1<sup>er</sup> décembre 2023.

## 5. Article 5 - Publication

La présente délégation sera publiée au recueil des actes administratif des départements de la Meuse, de la Marne et de la Haute marne et portée à la connaissance du Receveur de l'Etablissement et de l'ensemble des intéressés.

A Verdun, le 1<sup>er</sup> mars 2024  
Le Directeur Général,



D. GUIDONI



**DECISION N° 22/2024  
PORTANT DELEGATION  
DE SIGNATURE  
AFFAIRES MEDICALES  
ANNULE ET REMPLACE  
LA DECISION 74/2023**

**VU** le code de la santé publique notamment dans les articles L.6143-7 et D.6143-33 à D.61443-36,

**VU** la loi n°2009-879 du 21 juillet 2009 portant réforme de l'hôpital et relative aux patients à la santé et aux territoires,

**VU** le décret n°2009-1765 du 30 décembre 2009 relatif au directeur et aux membres du directoire des établissements publics de santé,

**VU** le décret 2005-921 du 2 août 2005 portant statut particulier des grades et emplois des personnels de direction des établissements mentionnés à l'article 2 (1°,2°,3°) de la loi n°86-33 du 9 janvier 1986 modifiée portant dispositions statutaires relatives à la fonction publique hospitalière,

**VU** le décret 2000-232 du 13 mars 2000 portant statut particulier du corps de directeur d'hôpital,

**VU** la convention de direction commune,

**VU** l'arrêté du Centre National de Gestion en date du 5 janvier 2024 nommant Monsieur Didier GUIDONI en qualité de Directeur des Centres Hospitaliers de Verdun Saint-Mihiel, Bar-Le-Duc Fains-Véel, Vitry-Le-François, Joinville, Wassy, Montier-En-Der, Saint-Dizier, Haute-Marne, ainsi que de l'EHPAD de Thiéblemont-Farémont.

**VU** la décision n° 19-2024 définissant l'organisation de la direction commune et l'organigramme de direction,

Le Directeur de la direction commune des centres hospitaliers de Bar-Le-Duc Fains-Véel, de la Haute-Marne, de Joinville, de Montier-en-Der, de Saint-Dizier, Verdun Saint-Mihiel, de Vitry-Le-François, de Wassy, et de l'EHPAD de Thiéblemont-Farémont,

**D E C I D E**

**1. Article 1 : Direction des Affaires Médicales**

Délégation de signature est donnée à Madame **Céline RUHLAND**, directrice des affaires médicales de la direction commune des centres hospitaliers de Verdun Saint-Mihiel, de Bar le Duc Fains-Véel, de Vitry le François, de Joinville, de Wassy, de Montier en Der, de la Haute Marne, de Saint Dizier et de l'EHPAD de Thiéblemont-Farémont pour signer pièces et correspondances en toutes matières relevant de ses compétences :

- Pour le personnel médical
  - Tous les documents relatifs à la gestion des opérations disciplinaires. Les opérations disciplinaires des praticiens hospitaliers relèvent du centre national de gestion (CNG)
  - Tous les documents relatifs aux recrutements et concours organisés par le CNG
  - Tous les documents relatifs aux déroulements des carrières
  - Les documents relatifs à l'organisation du travail des congés et absences
  - Les documents relatifs aux droits de grève
  - Aux fins d'engager et de liquider les comptes du titre 1 de dépenses
- Pour la formation continue et du DPC
  - L'ensemble des documents relatifs à la formation continue et au développement professionnel continu des personnels médicaux pour :
    - L'élaboration du plan de formation des établissements du GHT Cœur grand Est et son évaluation
    - L'élaboration et la signature des conventions et contrats relatifs à ce plan
    - Les demandes de remboursements destinés à l'ANFH correspondants aux frais pédagogiques et frais de déplacement

- Les états des frais de déplacement
- Les convocations, les ordres de mission éventuels et attestations de présence pour les formations internes

### 1.1 Pour les Centres Hospitaliers de Verdun Saint-Mihiel et Bar-le-Duc Fains-Véel

Délégation est donnée à **Monsieur Abdelkrim MERIDJA**, Directeur des Affaires Médicales des centres hospitaliers de Verdun Saint-Mihiel et de Bar-le-Duc Fains-Véel, pour signer les pièces et correspondances en toutes matières relevant de ses compétences

Aux fins de signer en lieu et place du directeur et en cas d'empêchement de Madame **Céline RUHLAND** directrice des affaires médicales de la direction commune des centres hospitaliers de Verdun Saint-Mihiel, de Bar le Duc Fains-Véel, de Vitry le François, de Joinville, de Wassy, de Montier en Der, de la Haute Marne, de Saint Dizier et de l'EHPAD de Thiéblemont-Faremont,

- Pour le personnel médical
  - Tous les documents relatifs à la gestion des opérations disciplinaires. Les opérations disciplinaires des praticiens hospitaliers relèvent du centre national de gestion (CNG).
  - Tous les documents relatifs aux recrutements et concours organisés par le CNG
  - Tous les documents relatifs aux déroulements des carrières
  - Les documents relatifs à l'organisation du travail des congés et absences
  - Les documents relatifs aux droits de grève
  - Aux fins d'engager et de liquider les comptes du titre 1 de dépenses
- Pour la formation continue et du DPC
  - L'ensemble des documents relatifs à la formation continue et au développement professionnel continu des personnels médicaux pour :
    - L'élaboration du plan de formation des établissements du GHT Cœur grand Est et son évaluation
    - L'élaboration et la signature des conventions et contrats relatifs à ce plan
    - Les demandes de remboursements destinés à l'ANFH correspondants aux frais pédagogiques et frais de déplacement
    - Les états des frais de déplacement
    - Les convocations, les ordres de mission éventuels et attestations de présence pour les formations internes

#### Pour le Centre Hospitalier de Verdun Saint-Mihiel

1.1.1 Délégation est donnée à **Monsieur Eric THIVET**, Attaché d'Administration hospitalière au centre hospitalier de Verdun Saint-Mihiel

Aux fins de signer en lieu et place du directeur et en cas d'empêchement de Madame **Céline RUHLAND** directrice des affaires médicales de la direction commune des centres hospitaliers de Verdun Saint-Mihiel, de Bar le Duc Fains-Véel, de Vitry le François, de Joinville, de Wassy, de Montier en Der, de la Haute Marne, de Saint Dizier et de l'EHPAD de Thiéblemont-Faremont et de Monsieur **Abdelkrim MERIDJA**, Directeur des Affaires Médicales des centres hospitaliers de Verdun Saint-Mihiel et de Bar-le-Duc Fains-Véel.

- Pour le personnel médical du CH de Verdun Saint-Mihiel :
  - Tous les documents relatifs à la gestion des opérations disciplinaires. Les opérations disciplinaires des praticiens hospitaliers relèvent du centre national de gestion (CNG)
  - Tous les documents relatifs aux recrutements et concours organisés par le CNG
  - Tous les documents relatifs aux déroulements des carrières
  - Les documents relatifs à l'organisation du travail des congés et absences
  - Les documents relatifs aux droits de grève
  - Aux fins d'engager et de liquider les comptes du titre 1 de dépenses
- Pour la formation continue et du DPC :
  - L'ensemble des documents relatifs à la formation continue et au développement professionnel continu des personnels médicaux pour :
    - L'élaboration du plan de formation des établissements du GHT Cœur grand Est et son évaluation

- L'élaboration et la signature des conventions et contrats relatifs à ce plan
- Les demandes de remboursements destinés à l'ANFH correspondants aux frais pédagogiques et frais de déplacement
- Les états des frais de déplacement
- Les convocations, les ordres de mission éventuels et attestations de présence pour les formations internes

1.1.2 Délégation est donnée à Madame **Laure COUTURIER** adjoint des cadres hospitaliers sur le site du centre hospitalier de Verdun Saint-Mihiel

Aux fins de signer en lieu et place du directeur et en cas d'empêchement de Madame **Céline RUHLAND**, directrice des affaires médicales de la direction commune des centres hospitaliers de Verdun Saint-Mihiel, de Bar le Duc Fains-Véel, de Vitry le François, de Joinville, de Wassy, de Montier en Der, de la Haute Marne, de Saint Dizier et de l'EHPAD de Thiéblemont-Faremont,

et de Monsieur **Abdelkrim MERIDJA**, Directeur des Affaires Médicales des centres hospitaliers de Verdun Saint-Mihiel et de Bar-le-Duc Fains-Véel et de **Monsieur Eric THIVET**, Attaché d'Administration hospitalière au Centre Hospitalier Verdun Saint-Mihiel,

- Pour le personnel médical du CH de Verdun Saint-Mihiel :
  - Les documents relatifs à l'organisation du travail des congés et absences
  - Les documents relatifs aux droits de grève
  - Tous les documents relatifs aux remboursements des frais de transport

1.1.3 Délégation est donnée à Madame **Anita DUJEU** adjoint des cadres hospitaliers sur le site du centre hospitalier de Verdun Saint-Mihiel

Aux fins de signer en lieu et place du directeur et en cas d'empêchement de Madame **Céline RUHLAND**, directrice des affaires médicales de la direction commune des centres hospitaliers de Verdun Saint-Mihiel, de Bar le Duc Fains-Véel, de Vitry le François, de Joinville, de Wassy, de Montier en Der, de la Haute Marne, de Saint Dizier et de l'EHPAD de Thiéblemont-Faremont,

et de Monsieur **Abdelkrim MERIDJA**, Directeur des Affaires Médicales des centres hospitaliers de Verdun Saint-Mihiel et de Bar-le-Duc Fains-Véel et de Monsieur **Eric THIVET**, Attaché d'Administration hospitalière au Centre Hospitalier Verdun Saint-Mihiel,

- Pour la formation continue et le DPC des personnels médicaux du CH de Verdun Saint-Mihiel :
  - L'élaboration et la signature des conventions et contrats relatifs au plan de formation
  - Les demandes de remboursements destinés à l'ANFH correspondants aux frais pédagogiques et aux frais de déplacement
  - Les états des frais de déplacements
  - Les convocations et attestations de présence pour les formations internes

#### **Pour le Centre Hospitalier de Bar-le-Duc Fains-Véel**

1.1.3 Délégation est donnée à Madame **Milène BARBIER** adjoint des cadres hospitaliers aux centres hospitaliers de Bar-Le-Duc Fains-Véel

Aux fins de signer en lieu et place du directeur et en cas d'empêchement de Madame **Céline RUHLAND**, directrice par intérim des affaires médicales de la direction commune des centres hospitaliers de Verdun Saint-Mihiel, de Bar le Duc Fains-Véel, de Vitry le François, de Joinville, de Wassy, de Montier en Der, de la Haute Marne, de Saint Dizier et de l'EHPAD de Thiéblemont-Faremont,

de Monsieur **Abdelkrim MERIDJA**, Directeur des Affaires Médicales des centres hospitaliers de Verdun Saint-Mihiel et de Bar-le-Duc Fains-Véel

- Pour le personnel médical des CH de Bar-Le-Duc Fains-Véel :
  - Les documents relatifs à l'organisation du travail des congés et absences
  - Les documents relatifs aux droits de grève
  - Tous les documents relatifs aux remboursements des frais de transport
- Pour la formation continue et le DPC des personnels médicaux :

- L'élaboration et la signature des conventions et contrats relatifs au plan de formation
- Les demandes de remboursements destinés à l'ANFH correspondants aux frais pédagogiques et aux frais de déplacement
- Les états des frais de déplacements
- Les convocations et attestations de présence pour les formations internes

1.1.4 Délégation est donnée à Madame **Charlène COYEN** adjoint des cadres hospitaliers aux centres hospitaliers de Bar-Le-Duc Fains-Véel

Aux fins de signer en lieu et place du directeur et en cas d'empêchement de Madame **Céline RUHLAND**, directrice des affaires médicales de la direction commune des centres hospitaliers de Verdun Saint-Mihiel, de Bar le Duc Fains-Véel, de Vitry le François, de Joinville, de Wassy, de Montier en Der, de la Haute Marne, de Saint Dizier et de l'EHPAD de Thiéblemont-Faremont,

De Monsieur **Abdelkrim MERIDJA**, Directeur des Affaires Médicales des centres hospitaliers de Verdun Saint-Mihiel et de Bar-le-Duc Fains-Véel,

- Pour le personnel médical des CH de Bar-Le-Duc Fains-Véel :
  - Les documents relatifs à l'organisation du travail des congés et absences
  - Les documents relatifs aux droits de grève
  - Tous les documents relatifs aux remboursements des frais de transport
- Pour la formation continue et le DPC des personnels médicaux :
  - L'élaboration et la signature des conventions et contrats relatifs au plan de formation
  - Les demandes de remboursements destinés à l'ANFH correspondants aux frais pédagogiques et aux frais de déplacement
  - Les états des frais de déplacements
  - Les convocations et attestations de présence pour les formations internes

## 1.2 Pour le Centre Hospitalier de la Haute-Marne, Vitry-le-François, Saint-Dizier et l'EHPAD de Thiéblemont Faremont

1.2.1. Délégation est donnée à Madame **Justine LEFEVRE**, Attachée d'administration hospitalière au CH de Saint-Dizier :

Aux fins de signer en lieu et place du directeur et en cas d'empêchement de Madame **Céline RUHLAND**, directrice des affaires médicales de la direction commune des centres hospitaliers de Verdun Saint-Mihiel, de Bar le Duc Fains-Véel, de Vitry le François, de Joinville, de Wassy, de Montier en Der, de la Haute-Marne, de Saint Dizier et de l'EHPAD de Thiéblemont-Faremont,

et de Monsieur **Abdelkrim MERIDJA**, Directeur des Affaires Médicales des centres hospitaliers de Verdun Saint-Mihiel et de Bar-le-Duc Fains-Véel,

- Pour le personnel médical des CH la Haute-Marne, Saint-Dizier et Vitry le François :
  - Les documents relatifs à l'organisation du travail des congés et absences
  - Les documents relatifs aux droits de grève
  - Tous les documents relatifs aux remboursements des frais de transport
- Pour la formation continue et le DPC des personnels médicaux :
  - L'élaboration et la signature des conventions et contrats relatifs au plan de formation
  - Les demandes de remboursements destinés à l'ANFH correspondants aux frais pédagogiques et aux frais de déplacement
  - Les états des frais de déplacements
  - Les convocations et attestations de présence pour les formations internes

1.2.2 Délégation est donnée à Madame **Odile PETIT** adjoint des cadres hospitaliers au centre hospitalier de Saint-Dizier

Aux fins de signer en lieu et place du directeur et en cas d'empêchement de Madame **Céline RUHLAND**, directrice des affaires médicales de la direction commune des centres hospitaliers de Verdun Saint-Mihiel, de Bar le Duc Fains-Véel, de Vitry le François, de Joinville, de Wassy, de Montier en Der, de la Haute Marne, de Saint Dizier et de l'EHPAD de Thiéblemont-Faremont,

et de Monsieur **Abdelkrim MERIDJA**, Directeur des Affaires Médicales des centres hospitaliers de Verdun Saint-Mihiel et de Bar-le-Duc Fains-Véel, et de Madame **Justine LEFEVRE**, Attachée d'administration hospitalière,

- Pour le personnel médical du CH de Saint-Dizier :
  - Les documents relatifs à l'organisation du travail des congés et absences

- Les documents relatifs aux droits de grève
- Tous les documents relatifs aux remboursements des frais de transport
- Pour la formation continue et le DPC des personnels médicaux :
  - L'élaboration et la signature des conventions et contrats relatifs au plan de formation
  - Les demandes de remboursements destinés à l'ANFH correspondants aux frais pédagogiques et aux frais de déplacement
  - Les états des frais de déplacements
  - Les convocations et attestations de présence pour les formations internes

1.2.3. Délégation est donnée à Madame **Hélène CHAUDRON** adjoint des cadres hospitaliers au centre hospitalier de Saint-Dizier  
 Aux fins de signer en lieu et place du directeur et en cas d'empêchement de Madame **Céline RUHLAND**, directrice par intérim des affaires médicales de la direction commune des centres hospitaliers de Verdun Saint-Mihiel, de Bar le Duc Fains-Véel, de Vitry le François, de Joinville, de Wassy, de Montier en Der, de la Haute Marne, de Saint Dizier et de l'EHPAD de Thiéblemont-Faremont,  
 et de Monsieur **Abdelkrim MERIDJA**, Directeur des Affaires Médicales des centres hospitaliers de Verdun Saint-Mihiel et de Bar-le-Duc Fains-Véel,  
 et de Madame **Justine LEFEVRE**, Attachée d'administration hospitalière,

- Pour le personnel médical des CH de Saint-Dizier :
  - Les documents relatifs à l'organisation du travail des congés et absences
  - Les documents relatifs aux droits de grève
  - Tous les documents relatifs aux remboursements des frais de transport
- Pour la formation continue et le DPC des personnels médicaux :
  - L'élaboration et la signature des conventions et contrats relatifs au plan de formation
  - Les demandes de remboursements destinés à l'ANFH correspondants aux frais pédagogiques et aux frais de déplacement
  - Les états des frais de déplacements
  - Les convocations et attestations de présence pour les formations internes

## 2 Article 2 – Limitation des délégations par les budgets

Cette délégation s'exerce dans la limite des crédits régulièrement ouverts à l'EPRD et des Décisions Modificatives approuvées

## 3 Article 3 – Interdiction de subdélégation

Le délégataire n'est pas autorisé à subdéléguer sa signature

## 4 Article 4 - Date d'effet

La présente décision prend effet à compter du 1<sup>er</sup> mars 2024.  
 Elle annule la décision 74/2023 du 1<sup>er</sup> décembre 2023.

## 5 Article 5 - Publication

La présente délégation sera publiée au recueil des actes administratifs des départements de la Meuse, de la Marne et de la Haute marne et portée à la connaissance du Receveur de l'Etablissement et de l'ensemble des intéressés

A Verdun, le 1<sup>er</sup> mars 2024

Le Directeur Général,



D. GUIDON!





**DECISION N° 23/2024  
PORTANT DELEGATION  
DE SIGNATURE  
PARCOURS PATIENT  
ANNULE ET REMPLACE  
LA DECISION N° 80/2023**

**VU** le code de la santé publique notamment dans les articles L.6143-7 et D.6143-33 à D.61443-36,

**VU** la loi n°2009-879 du 21 juillet 2009 portant réforme de l'hôpital et relative aux patients à la santé et aux territoires,

**VU** le décret n°2009-1765 du 30 décembre 2009 relatif au directeur et aux membres du directoire des établissements publics de santé,

**VU** le décret 2005-921 du 2 août 2005 portant statut particulier des grades et emplois des personnels de direction des établissements mentionnés à l'article 2 (1°,2°,3°) de la loi n°86-33 du 9 janvier 1986 modifiée portant dispositions statutaires relatives à la fonction publique hospitalière,

**VU** le décret 2000-232 du 13 mars 2000 portant statut particulier du corps de directeur d'hôpital,

**VU** la convention de direction commune,

**VU** l'arrêté du Centre National de Gestion en date du 5 janvier 2024 nommant Monsieur Didier GUIDONI en qualité de Directeur des Centres Hospitaliers de Verdun Saint-Mihiel, Bar-Le-Duc Fains-Véel, Vitry-Le-François, Joinville, Wassy, Montier-En-Der, Saint-Dizier, Haute-Marne, ainsi que de l'EHPAD de Thiéblemont-Farémont.

**VU** la décision n° 19-2024 définissant l'organisation de la direction commune et l'organigramme de direction,

Le Directeur de la direction commune des centres hospitaliers de Bar-Le-Duc Fains-Véel, de Haute-Marne, de Joinville, de Montier-en-Der, de Saint-Dizier, Verdun Saint-Mihiel, de Vitry-Le-François, de Wassy, et de l'EHPAD de Thiéblemont-Farémont,

**D E C I D E**

**1. Article 1 - Direction Chargée des Finances et du Parcours Patient**

Délégation est donnée à Madame Charlotte **CLEMENT-MALVY**, directrice en charge des Finances et du parcours patient de la direction commune des centres hospitaliers de Bar-Le-Duc Fains-Véel, de Haute-Marne, de Joinville, de Montier-en-Der, de Saint-Dizier, de Verdun Saint-Mihiel, de Vitry-Le-François, de Wassy, et de l'EHPAD de Thiéblemont-Farémont ; aux fins de signer les documents suivants :

- Direction des finances
  - Tous les courriers relatifs à la gestion courante des affaires financières
  - Tous les courriers relatifs à la gestion courante de l'admission et de la facturation
  - Les actes d'état civil
  - Les décisions tarifaires
  - Les actes relatifs à l'ordonnement des recettes et des dépenses
  - Les actes relatifs à l'engagement et la liquidation des dépenses afférentes aux comptes relevant du suivi direct par la Direction des finances
- Direction des usagers
  - Tous les courriers ou actes relevant de ses compétences

## 1.1. Direction des finances et admissions

1.1.1. Délégation est donnée à Monsieur Aly **BALDE**, directeur adjoint des finances de la direction commune des centres hospitaliers de Bar-Le-Duc Fains-Véel, de Haute-Marne, de Joinville, de Montier-en-Der, de Saint-Dizier, de Verdun Saint-Mihiel, de Vitry-Le-François, de Wassy, et de l'EHPAD de Thiéblemont-Faremont,

Aux fins de signer en lieu et place du directeur et en cas d'empêchement de Madame Charlotte **CLEMENT - MALVY** directrice en charge des Finances et du parcours patient de la direction commune des centres hospitaliers de Bar-Le-Duc Fains-Véel, de Haute-Marne, de Joinville, de Montier-en-Der, de Saint-Dizier, Verdun Saint-Mihiel, de Vitry-Le-François, de Wassy, et de l'EHPAD de Thiéblemont-Faremont, pour les CH de Saint-Dizier, Vitry-Le-François, Haute-Marne et l'EHPAD de Thiéblemont-Faremont :

- Tous les courriers relatifs à la gestion courante des affaires financières
- Tous les courriers relatifs à la gestion courante de l'admission et de la facturation
- Les actes d'état civil
- Les actes relatifs à l'ordonnancement des recettes et des dépenses
- Les actes relatifs à l'engagement et la liquidation des dépenses afférentes aux comptes relevant du suivi direct par la Direction des finances

1.1.1.1 Délégation est donnée à Madame Cathy **BEAUMET**, attachée d'administration hospitalière sur le CH de Saint-Dizier

Aux fins de signer en lieu et place du directeur et en cas d'empêchement de Madame Charlotte **CLEMENT-MALVY**, directrice en charge des Finances et du parcours patient de la direction commune des centres hospitaliers de Bar-Le-Duc Fains-Véel, de Haute-Marne, de Joinville, de Montier-en-Der, de Saint-Dizier, Verdun Saint-Mihiel, de Vitry-Le-François, de Wassy, et de l'EHPAD de Thiéblemont-Faremont, Et de Monsieur Aly **BALDE**, directeur adjoint des finances de la direction commune des centres hospitaliers de Bar-Le-Duc Fains-Véel, de Haute-Marne, de Joinville, de Montier-en-Der, de Saint-Dizier, Verdun Saint-Mihiel, de Vitry-Le-François, de Wassy, et de l'EHPAD de Thiéblemont-Faremont, pour le CH de Saint-Dizier :

- Tous les courriers relatifs à la gestion courante des affaires financières
- Les actes relatifs à l'ordonnancement des recettes et des dépenses
- Les actes relatifs à l'engagement et la liquidation des dépenses afférentes aux comptes relevant du suivi direct par la Direction des finances

1.1.1.2 Délégation est donnée à Madame Nathalie **PIGUET**, attachée d'administration hospitalière sur le CH de Vitry-le-François

Aux fins de signer en lieu et place du directeur et en cas d'empêchement de Madame Charlotte **CLEMENT-MALVY**, directrice en charge des Finances et du parcours patient de la direction commune des centres hospitaliers de Bar-Le-Duc Fains-Véel, de Haute-Marne, de Joinville, de Montier-en-Der, de Saint-Dizier, Verdun Saint-Mihiel, de Vitry-Le-François, de Wassy, et de l'EHPAD de Thiéblemont-Faremont, Et de Monsieur Aly **BALDE**, directeur adjoint des finances de la direction commune des centres hospitaliers de Bar-Le-Duc Fains-Véel, de Haute-Marne, de Joinville, de Montier-en-Der, de Saint-Dizier, Verdun Saint-Mihiel, de Vitry-Le-François, de Wassy, et de l'EHPAD de Thiéblemont-Faremont, pour le CH de Vitry-le-François :

- Les actes relatifs à l'engagement ou la liquidation des dépenses (hors les dépenses de personnel)
- Tous les courriers relatifs à la gestion courante des affaires financières

1.1.1.3 Délégation est donnée à Madame Isabelle **VERBRUGGHE**, adjoint des cadres sur le Vitry-Le-François

Aux fins de signer en lieu et place du directeur et en cas d'empêchement de Madame Charlotte **CLEMENT-MALVY**, directrice en charge des Finances et du parcours patient de la direction commune des centres hospitaliers de Bar-Le-Duc Fains-Véel, de Haute-Marne, de Joinville, de Montier-en-Der, de Saint-Dizier, Verdun Saint-Mihiel, de Vitry-Le-François, de Wassy, et de l'EHPAD de Thiéblemont-Faremont, Et de Monsieur Aly **BALDE**, directeur adjoint des finances de la direction commune des centres hospitaliers de Bar-Le-Duc Fains-Véel, de Haute-Marne, de Joinville, de Montier-en-Der, de Saint-Dizier, Verdun Saint-Mihiel, de Vitry-Le-François, de Wassy, et de l'EHPAD de Thiéblemont-Faremont, pour le CH de Vitry-Le-François:

- Tous les courriers relatifs à la gestion courante de l'admission et de la facturation
- Les actes d'état civil

1.1.1.4 Délégation est donnée à Madame Christine **PICARD**, adjoint des cadres sur le CH de Saint-Dizier

Aux fins de signer en lieu et place du directeur et en cas d'empêchement de Madame Charlotte **CLEMENT-MALVY**, directrice en charge des Finances et du parcours patient de la direction commune des centres hospitaliers de Bar-Le-Duc Fains-Véel, de Haute-Marne, de Joinville, de Montier-en-Der, de Saint-Dizier, Verdun Saint-Mihiel, de Vitry-Le-François, de Wassy, et de l'EHPAD de Thiéblemont-Faremont, Et de Monsieur Aly **BALDE**, directeur adjoint des finances de la direction commune des centres hospitaliers de Bar-Le-Duc Fains-Véel, de Haute-Marne, de Joinville, de Montier-en-Der, de Saint-Dizier, Verdun Saint-Mihiel, de Vitry-Le-François, de Wassy, et de l'EHPAD de Thiéblemont-Faremont, pour le CH de Saint-Dizier :

- o Tous les courriers relatifs à la gestion courante de l'admission et de la facturation
- o Les actes d'état civil
- o Les autorisations de transport
- o Les bordereaux correspondant aux titres de recettes relatifs à l'activité hospitalière et d'hébergement

1.1.1.5 Délégation est donnée à Monsieur Pascal **FLAMERION**, attaché d'administration hospitalière sur le CH de la Haute-Marne

Aux fins de signer en lieu et place du directeur et en cas d'empêchement de Madame Charlotte **CLEMENT-MALVY**, directrice en charge des Finances et du parcours patient de la direction commune des centres hospitaliers de Bar-Le-Duc Fains-Véel, de Haute-Marne, de Joinville, de Montier-en-Der, de Saint-Dizier, Verdun Saint-Mihiel, de Vitry-Le-François, de Wassy, et de l'EHPAD de Thiéblemont-Faremont, Et de Monsieur Aly **BALDE**, directeur adjoint des finances de la direction commune des centres hospitaliers de Bar-Le-Duc Fains-Véel, de Haute-Marne, de Joinville, de Montier-en-Der, de Saint-Dizier, Verdun Saint-Mihiel, de Vitry-Le-François, de Wassy, et de l'EHPAD de Thiéblemont-Faremont, pour le CH Haute-Marne :

- o Les actes relatifs à l'ordonnancement des recettes et des dépenses
- o Les actes relatifs à l'engagement et la liquidation des dépenses afférentes aux comptes relevant du suivi direct par la Direction des finances
- o Tous les courriers relatifs à la gestion courante des affaires financières

1.1.1.6 Délégation est donnée à Madame Sylvie **FAVRE**, attachée d'administration hospitalière sur le CH de la Haute-Marne

Aux fins de signer en lieu et place du directeur et en cas d'empêchement de Madame Charlotte **CLEMENT-MALVY**, directrice en charge des Finances et du parcours patient de la direction commune des centres hospitaliers de Bar-Le-Duc Fains-Véel, de Haute-Marne, de Joinville, de Montier-en-Der, de Saint-Dizier, Verdun Saint-Mihiel, de Vitry-Le-François, de Wassy, et de l'EHPAD de Thiéblemont-Faremont, Et de Monsieur Aly **BALDE**, directeur adjoint des finances de la direction commune des centres hospitaliers de Bar-Le-Duc Fains-Véel, de Haute-Marne, de Joinville, de Montier-en-Der, de Saint-Dizier, Verdun Saint-Mihiel, de Vitry-Le-François, de Wassy, et de l'EHPAD de Thiéblemont-Faremont, et de Monsieur Pascal **FLAMERION**, attaché d'administration hospitalière sur le CHHM pour le CH Haute-Marne :

- o Les actes relatifs à l'ordonnancement des recettes et des dépenses
- o Les actes relatifs à l'engagement et la liquidation des dépenses afférentes aux comptes relevant du suivi direct par la Direction des finances
- o Tous les courriers relatifs à la gestion courante des affaires financières

1.1.1.7 Délégation est donnée à Madame Yolande **ROBERT**, adjoint des cadres sur le CH de la Haute-Marne,

Aux fins de signer, en lieu et place du directeur et en cas d'empêchement de Madame Charlotte **CLEMENT-MALVY**, directrice en charge des Finances et du parcours patient de la direction commune des centres hospitaliers de Bar-Le-Duc Fains-Véel, de Haute-Marne, de Joinville, de Montier-en-Der, de Saint-Dizier, Verdun Saint-Mihiel, de Vitry-Le-François, de Wassy, et de l'EHPAD de Thiéblemont-Faremont, et de Monsieur Aly **BALDE**, directeur adjoint des finances de la direction commune des centres hospitaliers de Bar-Le-Duc Fains-Véel, de Haute-Marne, de Joinville, de Montier-en-Der, de Saint-Dizier, Verdun Saint-Mihiel, de Vitry-Le-François, de Wassy, et de l'EHPAD de Thiéblemont-Faremont, pour le CH Haute-Marne :

- o Les actes d'état civil
- o Les autorisations de transport
- o Les bordereaux correspondant aux titres de recettes relatifs à l'activité hospitalière et d'hébergement (budget principal et budgets annexes)

- Les actes relatifs à la gestion du bureau « accueil –admission-facturation »
- Les certificats et décisions relatifs à la loi du 5 juillet 2011.
- Tous les courriers relatifs à la gestion courante de l'accueil et de l'admission à la facturation

1.1.1.8 Délégation est donnée à Madame Corinne **BODEVING**, attaché d'administration hospitalière à compter du 21 décembre 2023, sur l'EHPAD Thiéblemont-Faremont,

Aux fins de signer en lieu et place du directeur et en cas d'empêchement de Madame Charlotte **CLEMENT-MALVY**, directrice en charge des Finances et du parcours patient de la direction commune des centres hospitaliers de Bar-Le-Duc Fains-Véel, de Haute-Marne, de Joinville, de Montier-en-Der, de Saint-Dizier, Verdun Saint-Mihiel, de Vitry-Le-François, de Wassy, et de l'EHPAD de Thiéblemont-Faremont, et de Monsieur Aly **BALDE**, directeur adjoint des finances de la direction commune des centres hospitaliers de Bar-Le-Duc Fains-Véel, de Haute-Marne, de Joinville, de Montier-en-Der, de Saint-Dizier, Verdun Saint-Mihiel, de Vitry-Le-François, de Wassy, et de l'EHPAD de Thiéblemont-Faremont, pour l'EHPAD de Thiéblemont-Faremont :

- Les bordereaux correspondant aux titres de recettes diverses
- Les actes relatifs à l'engagement, la liquidation ou l'ordonnancement des dépenses (hors les dépenses de personnel)
- Tous les courriers relatifs à la gestion courante des affaires financières

1.1.1.9 Délégation est donnée à Madame Sandra **MARTENET**, adjoint administratif sur l'EHPAD Thiéblemont-Faremont,

Aux fins de signer en lieu et place du directeur et en cas d'empêchement de Madame Charlotte **CLEMENT-MALVY**, directrice en charge des Finances et du parcours patient de la direction commune des centres hospitaliers de Bar-Le-Duc Fains-Véel, de Haute-Marne, de Joinville, de Montier-en-Der, de Saint-Dizier, Verdun Saint-Mihiel, de Vitry-Le-François, de Wassy, et de l'EHPAD de Thiéblemont-Faremont, et de Monsieur Aly **BALDE**, directeur adjoint des finances de la direction commune des centres hospitaliers de Bar-Le-Duc Fains-Véel, de Haute-Marne, de Joinville, de Montier-en-Der, de Saint-Dizier, Verdun Saint-Mihiel, de Vitry-Le-François, de Wassy, et de l'EHPAD de Thiéblemont-Faremont, pour l'EHPAD de Thiéblemont-Faremont :

- Les actes d'état civil
- Les autorisations de transport
- Les actes relatifs à la gestion du bureau « accueil –admission-facturation »
- Les bordereaux correspondant aux titres de recettes relatifs à l'activité d'hébergement
- Tous les courriers relatifs à la gestion courante de l'accueil et de l'admission à la facturation

1.1.2 Délégation est donnée à Monsieur Olivier **GOEURIOT**, adjoint des cadres hospitaliers sur le site du CH Verdun Saint-Mihiel

Aux fins de signer en lieu et place du directeur et en cas d'empêchement de Madame Charlotte **CLEMENT-MALVY**, directrice en charge des Finances et du parcours patient de la direction commune des centres hospitaliers de Bar-Le-Duc Fains-Véel, de Haute-Marne, de Joinville, de Montier-en-Der, de Saint-Dizier, Verdun Saint-Mihiel, de Vitry-Le-François, de Wassy, et de l'EHPAD de Thiéblemont-Faremont, pour le CH de Verdun Saint-Mihiel :

- Tous les courriers relatifs à la gestion courante de l'admission à la facturation
- Les actes d'état civil

1.1.3 Délégation est donnée à Madame Séverine **HUSSON**, responsable des finances et des admissions sur le CH de Bar-Le-Duc Fains-Véel,

Aux fins de signer en lieu et place du directeur et en cas d'empêchement de Madame Charlotte **CLEMENT-MALVY**, directrice en charge des Finances et du parcours patient de la direction commune des centres hospitaliers de Bar-Le-Duc Fains-Véel, de Haute-Marne, de Joinville, de Montier-en-Der, de Saint-Dizier, Verdun Saint-Mihiel, de Vitry-Le-François, de Wassy, et de l'EHPAD de Thiéblemont-Faremont, pour le CH de Bar-Le-Duc Fains-Véel :

- Tous les courriers relatifs à la gestion courante des affaires financières
- Tous les courriers relatifs à la gestion courante de l'admission et de la facturation
- Les autorisations de transport
- Les actes d'état civil
- Les actes relatifs à l'ordonnancement des recettes et des dépenses
- Les actes relatifs à l'engagement et la liquidation des dépenses afférentes aux comptes relevant du suivi direct par la Direction des finances

1.1.3.2 Délégation est donnée à Madame Céline **MARTIN**, adjoint des cadres hospitaliers sur le CH Bar-Le-Duc Fains-Véel  
RAA de la Préfecture de la Marne - N) 3-4 du 07 mars 2024 - Page 20 de 50

Aux fins de signer en lieu et place du directeur et en cas d'empêchement de Madame Charlotte **CLEMENT-MALVY**, directrice en charge des Finances et du parcours patient de la direction commune des centres hospitaliers de Bar-Le-Duc Fains-Véel, de Haute-Marne, de Joinville, de Montier-en-Der, de Saint-Dizier, Verdun Saint-Mihiel, de Vitry-Le-François, de Wassy, et de l'EHPAD de Thiéblemont-Faremont, et de Madame Séverine **HUSSON**, responsable des finances et des admissions sur le CH de Bar-Le-Duc Fains-Véel,

pour le CH de Bar-le-Duc Fains-Véel :

- o Tous les courriers relatifs à la gestion courante de l'admission et de la facturation
- o Les autorisations de transport
- o Les actes d'état civil

1.1.3.3 Délégation est donnée à Monsieur Matthieu **LARDENOIS**, attaché d'administration hospitalière sur le CH de Bar-le-Duc Fains-Véel,

Aux fins de signer en lieu et place du directeur et en cas d'empêchement de Madame Charlotte **CLEMENT-MALVY**, directrice en charge des Finances et du parcours patient de la direction commune des centres hospitaliers de Bar-Le-Duc Fains-Véel, de Haute-Marne, de Joinville, de Montier-en-Der, de Saint-Dizier, Verdun Saint-Mihiel, de Vitry-Le-François, de Wassy, et de l'EHPAD de Thiéblemont-Faremont et de Madame Séverine **HUSSON**, adjointe des cadres sur le CH de Bar-le-Duc Fains-Véel,

pour le CH de Bar-Le-Duc Fains-Véel :

- o Les actes d'état civil
- o Les autorisations de transport
- o Les certificats et décisions relatifs à la loi du 5 juillet 2011.

## 1.2 Direction des usagers

1.2.1 Délégation est donnée à Madame Maryline **GUINARD**, directrice des usagers de la direction commune des centres hospitaliers de Bar-Le-Duc Fains-Véel, de Haute-Marne, de Joinville, de Montier-en-Der, de Saint-Dizier, Verdun Saint-Mihiel, de Vitry-Le-François, de Wassy, et de l'EHPAD de Thiéblemont-Faremont,

Aux fins de signer en lieu et place du directeur et en cas d'empêchement de Madame Charlotte **CLEMENT-MALVY**, directrice en charge des Finances et du parcours patient de la direction commune des centres hospitaliers de Bar-Le-Duc Fains-Véel, de Haute-Marne, de Joinville, de Montier-en-Der, de Saint-Dizier, Verdun Saint-Mihiel, de Vitry-Le-François, de Wassy, et de l'EHPAD de Thiéblemont-Faremont,

pour tous les courriers ou actes entrant dans la limite de ses attributions.

### 1.2.2 Pour les CH de Saint-Dizier, Vitry-Le-François et de Haute-Marne

Délégation est donnée à Madame Victoria **PAGANI**, responsable des usagers sur les CH de Saint-Dizier, Vitry-Le-François et de Haute-Marne,

Aux fins de signer en lieu et place du directeur et en cas d'empêchement de Madame Charlotte **CLEMENT-MALVY**, directrice en charge des Finances et du parcours patient de la direction commune des centres hospitaliers de Bar-Le-Duc Fains-Véel, de Haute-Marne, de Joinville, de Montier-en-Der, de Saint-Dizier, Verdun Saint-Mihiel, de Vitry-Le-François, de Wassy, et de l'EHPAD de Thiéblemont-Faremont,

et de Madame Maryline **GUINARD**, directrice des usagers de la direction commune des centres hospitaliers de Bar-Le-Duc Fains-Véel, de Haute-Marne, de Joinville, de Montier-en-Der, de Saint-Dizier, Verdun Saint-Mihiel, de Vitry-Le-François, de Wassy, et de l'EHPAD de Thiéblemont-Faremont,

pour tous les courriers ou actes entrant dans la limite de ses attributions.

### 1.2.3 Pour le CH de Saint-Dizier

Délégation est donnée à Madame Virginie **COTTON**, responsable des archives sur le CH de Saint-Dizier,

Aux fins de signer en lieu et place du directeur et en cas d'empêchement de Madame Charlotte **CLEMENT-MALVY**, directrice en charge des Finances et du parcours patient de la direction commune des centres hospitaliers de Bar-Le-Duc Fains-Véel, de Haute-Marne, de Joinville, de

Montier-en-Der, de Saint-Dizier, Verdun Saint-Mihiel, de Vitry-Le-François, de Wassy, et de l'EHPAD de Thiéblemont-Faremont,  
de Madame Maryline **GUINARD**, directrice des usagers de la direction commune des centres hospitaliers de Bar-Le-Duc Fains-Véel, de Haute-Marne, de Joinville, de Montier-en-Der, de Saint-Dizier, Verdun Saint-Mihiel, de Vitry-Le-François, de Wassy, et de l'EHPAD de Thiéblemont-Faremont,  
et de Madame Victoria **PAGANI**, responsable des usagers sur les CH de Saint-Dizier, Vitry-Le-François et de Haute-Marne,  
pour tous les courriers internes dans le cadre des demandes d'accès aux dossiers patients.

#### 1.2.4 Pour le CH de la Haute-Marne

Délégation est donnée à Madame Yolande **ROBERT**, adjoint des cadres sur le CH la Haute-Marne,  
Aux fins de signer en lieu et place du directeur et en cas d'empêchement de Madame Charlotte **CLEMENT-MALVY**, directrice en charge des Finances et du parcours patient de la direction commune des centres hospitaliers de Bar-Le-Duc Fains-Véel, de Haute-Marne, de Joinville, de Montier-en-Der, de Saint-Dizier, Verdun Saint-Mihiel, de Vitry-Le-François, de Wassy, et de l'EHPAD de Thiéblemont-Faremont,  
de Madame Maryline **GUINARD**, directrice des usagers de la direction commune des centres hospitaliers de Bar-Le-Duc Fains-Véel, de Haute-Marne, de Joinville, de Montier-en-Der, de Saint-Dizier, Verdun Saint-Mihiel, de Vitry-Le-François, de Wassy, et de l'EHPAD de Thiéblemont-Faremont,  
et de Madame Victoria **PAGANI**, responsable des usagers sur les CH de Saint-Dizier, Vitry-Le-François et de Haute-Marne,  
pour tous les courriers internes dans le cadre des demandes d'accès aux dossiers patients.

#### 1.2.5 Pour le CH de Vitry-le-François

Délégation est donnée à Madame Sophie **PIQUE**, en charge des relations avec les usagers sur le CH de Vitry-le-François,  
Aux fins de signer en lieu et place du directeur et en cas d'empêchement de Madame Charlotte **CLEMENT-MALVY**, directrice en charge des Finances et du parcours patient de la direction commune des centres hospitaliers de Bar-Le-Duc Fains-Véel, de Haute-Marne, de Joinville, de Montier-en-Der, de Saint-Dizier, Verdun Saint-Mihiel, de Vitry-Le-François, de Wassy, et de l'EHPAD de Thiéblemont-Faremont,  
de Madame Maryline **GUINARD**, directrice des usagers de la direction commune des centres hospitaliers de Bar-Le-Duc Fains-Véel, de Haute-Marne, de Joinville, de Montier-en-Der, de Saint-Dizier, Verdun Saint-Mihiel, de Vitry-Le-François, de Wassy, et de l'EHPAD de Thiéblemont-Faremont,  
et de Madame Victoria **PAGANI**, responsable des usagers sur les CH de Saint-Dizier, Vitry-Le-François et de Haute-Marne,  
pour tous les courriers internes dans le cadre des demandes d'accès aux dossiers patients.

#### 2 Article 2 – Interdiction de subdélégation

Le délégataire n'est pas autorisé à subdéléguer sa signature.

#### 3 Article 2 – Interdiction de subdélégation

Le délégataire n'est pas autorisé à subdéléguer sa signature.

#### 4 Article 3 - Date d'effet

La présente décision prend effet à compter du 1<sup>er</sup> mars 2024. Elle annule la décision 80-2023 du 1<sup>er</sup> décembre 2023.

#### 5 Article 4 - Publication

La présente délégation sera publiée au recueil des actes administratifs des départements de la Meuse, de la Marne et de la Haute marne et portée à la connaissance du Receveur de l'Etablissement et de l'ensemble des intéressés.

A Verdun, le 1<sup>er</sup> mars 2024

Le Directeur Général,

D. GUIDONI



**DECISION N° 24/2024  
PORTANT DELEGATION  
DE SIGNATURE  
DRH  
ANNULE ET REMPLACE  
LA DECISION 11/2024**

**VU** le code de la santé publique notamment dans les articles L.6143-7 et D.6143-33 à D.61443-36,

**VU** la loi n°2009-879 du 21 juillet 2009 portant réforme de l'hôpital et relative aux patients à la santé et aux territoires,

**VU** le décret n°2009-1765 du 30 décembre 2009 relatif au directeur et aux membres du directoire des établissements publics de santé,

**VU** le décret 2005-921 du 2 août 2005 portant statut particulier des grades et emplois des personnels de direction des établissements mentionnés à l'article 2 (1°,2°,3°) de la loi n°86-33 du 9 janvier 1986 modifiée portant dispositions statutaires relatives à la fonction publique hospitalière,

**VU** le décret 2000-232 du 13 mars 2000 portant statut particulier du corps de directeur d'hôpital,

**VU** la convention de direction commune,

**VU** l'arrêté du Centre National de Gestion en date du 5 janvier 2024 nommant Monsieur Didier GUIDONI en qualité de Directeur des Centres Hospitaliers de Verdun Saint-Mihiel, Bar-Le-Duc Fains-Véel, Vitry-Le-François, Joinville, Wassy, Montier-En-Der, Saint-Dizier, Haute-Marne, ainsi que de l'EHPAD de Thiéblemont-Farémont.

Le Directeur de la direction commune des centres hospitaliers de Bar-le-Duc Fains-Veel, de Haute-Marne, de Joinville, de Montier en Der, de Saint Dizier, Verdun Saint-Mihiel, de Vitry le François, de Wassy, et de l'EHPAD de Thiéblemont-Farémont,

## **D E C I D E**

### **1. Article 1 : Direction chargée des ressources humaines et de la formation continue**

**1.1** Délégation est donnée à Madame **Armelle LACROIX** directrice des ressources humaines et de la formation continue de la direction des centres hospitaliers de Verdun Saint-Mihiel, de Bar-le-Duc Fains-Veel, de Haute-Marne, de Joinville, de Montier en Der, de Saint Dizier, de Vitry le François, de Wassy, et de l'EHPAD de Thiéblemont-Farémont,

Aux fins de signer en lieu et place du directeur et en cas d'empêchement

- Pour le personnel non médical à l'exception des corps de direction
  - Tous les documents relatifs à la gestion des opérations disciplinaires hors décision
  - Tous les documents relatifs aux recrutements et concours
  - Tous les documents relatifs aux déroulements des carrières
  - Les documents relatifs à l'organisation du travail des congés et absences
  - Les documents relatifs aux droits de grève
- Aux fins d'engager et de liquider les comptes du titre 1 de dépenses
- Pour la formation continue et du DPC
  - L'ensemble des documents relatifs à la formation continue et au développement professionnel continu des personnels non médicaux pour :
    - L'élaboration du plan de formation des établissements du GHT Cœur grand Est et son évaluation
    - L'élaboration et la signature des conventions et contrats relatif à ce plan
    - Les demandes de remboursements destinés à l'ANFH correspondants aux frais pédagogiques et frais de déplacement
    - Les états des frais de déplacement
    - Les convocations, les ordres de mission éventuels et attestations de présence pour les formations internes

Et pour présider les CTE et CHSCT des établissements, notamment en cas d'absence ou d'empêchement du directeur général ou du directeur délégué concerné.

### 1.1.1 Pour le Centre Hospitalier de Verdun Saint-Mihiel,

Délégation est donnée à Monsieur **Christophe ENGRAND**, directeur des ressources humaines du CH de Verdun Saint-Mihiel,

Aux fins de signer en lieu et place du directeur et en cas d'empêchement de Madame Armelle LACROIX directrice des ressources humaines et de la formation continue de la direction des centres hospitaliers de Verdun Saint-Mihiel, de Bar-le-Duc Fains-Veel, de Haute-Marne, de Joinville, de Montier en Der, de Saint Dizier, de Vitry le François, de Wassy, et de l'EHPAD de Thiéblemont-Faremont ,

- Pour le personnel non médical à l'exception des corps de direction
  - Tous les documents relatifs à la gestion des opérations disciplinaires hors décision
  - Tous les documents relatifs aux recrutements et concours
  - Tous les documents relatifs aux déroulements des carrières
  - Les documents relatifs à l'organisation du travail des congés et absences
  - Les documents relatifs aux droits de grève
- Aux fins d'engager et de liquider les comptes du titre 1 de dépenses
- Pour la formation continue et du DPC
  - L'ensemble des documents relatifs à la formation continue et au développement professionnel continu des personnels non médicaux pour :
    - L'élaboration du plan de formation du CH de Verdun-Saint-Mihiel
    - L'élaboration et la signature des conventions et contrats relatif à ce plan
    - Les demandes de remboursements destinés à l'ANFH correspondants aux frais pédagogiques et frais de déplacement
    - Les états des frais de déplacement
    - Les convocations, les ordres de mission éventuels et attestations de présence pour les formations internes

Et pour présider le CSE du CH de Verdun Saint-Mihiel, notamment en cas d'absence ou d'empêchement du directeur général ou du directeur délégué, ainsi que du directeur des ressources humaines de la direction commune.

#### 1.1.1.1. Délégation est donnée à Madame **N'Guessan Nadège BALECOIDJO**, attachée d'administration hospitalière, responsable des ressources humaines,

Aux fins de signer en lieu et place du directeur et en cas d'empêchement de Madame Armelle LACROIX directrice des ressources humaines et de la formation continue de la direction des centres hospitaliers de Verdun Saint-Mihiel, de Bar-le-Duc Fains-Veel, de Haute-Marne, de Joinville, de Montier en Der, de Saint Dizier, de Vitry le François, de Wassy, et de l'EHPAD de Thiéblemont-Faremont , et de Monsieur Christophe ENGRAND, directeur des ressources humaines du CH de Verdun Saint-Mihiel

- Pour le personnel non médical à l'exception des corps de direction
  - Tous les documents relatifs à la gestion des opérations disciplinaires hors décision
  - Tous les documents relatifs aux recrutements et concours
  - Tous les documents relatifs aux déroulements des carrières
  - Les documents relatifs à l'organisation du travail des congés et absences
  - Les documents relatifs aux droits de grève
- Aux fins d'engager et de liquider les comptes du titre 1 de dépenses
- Pour la formation continue et du DPC
  - L'ensemble des documents relatifs à la formation continue et au développement professionnel continu des personnels non médicaux pour :
    - L'élaboration du plan de formation du CH de Verdun-Saint-Mihiel
    - L'élaboration et la signature des conventions et contrats relatif à ce plan
    - Les demandes de remboursements destinés à l'ANFH correspondants aux frais pédagogiques et frais de déplacement
    - Les états des frais de déplacement
    - Les convocations, les ordres de mission éventuels et attestations de présence pour les formations internes



1.1.1.1.1 Délégation est donnée à Madame **Anita DUJEU**X adjoint des cadres

Aux fins de signer en lieu et place du directeur et en cas d'empêchement Madame Armelle LACROIX directrice des ressources humaines et de la formation continue de la direction des centres hospitaliers de Verdun Saint-Mihiel, de Bar-le-Duc Fains-Veel, de Haute-Marne, de Joinville, de Montier en Der, de Saint Dizier, de Vitry le François, de Wassy, et de l'EHPAD de Thiéblemont-Faremont, de Monsieur Christophe ENGRAND, directeur des ressources humaines du CH de Verdun Saint-Mihiel, et de Madame N'Guessan Nadège BALECOIDJO, attachée d'administration hospitalière, responsable des ressources humaines du CH de Verdun Saint-Mihiel pour :

- L'élaboration et la signature des conventions et contrats relatif à au plan de formation
- Les demandes de remboursements destinés à l'ANFH correspondants aux frais pédagogiques et aux frais de déplacement
- Les états des frais de déplacements
- Les convocations et attestations de présence pour les formations internes

**1.1.2 Pour les Centres Hospitaliers de Saint-Dizier, de la Haute Marne, de Vitry-le-François et de l' EHPAD de Thiéblemont,**

Délégation est donnée à Monsieur Zoheir **MEKHOLOUFI**, directeur des Ressources Humaines des centres hospitaliers de Vitry-le-François, Saint-Dizier, Haute-Marne et l'EHPAD de Thiéblemont-Faremont,

Aux fins de signer en lieu et place du directeur et en cas d'empêchement de Madame Armelle LACROIX directrice des ressources humaines et de la formation continue de la direction des centres hospitaliers de Verdun Saint-Mihiel, de Bar-le-Duc Fains-Veel, de Haute-Marne, de Joinville, de Montier en Der, de Saint Dizier, de Vitry le François, de Wassy, et de l'EHPAD de Thiéblemont-Faremont ,

- Pour le personnel non médical à l'exception des corps de direction
  - Tous les documents relatifs à la gestion des opérations disciplinaires hors décision
  - Tous les documents relatifs aux recrutements et concours
  - Tous les documents relatifs aux déroulements des carrières
  - Les documents relatifs à l'organisation du travail des congés et absences
  - Les documents relatifs aux droits de grève
- Aux fins d'engager et de liquider les comptes du titre 1 de dépenses
- Pour la formation continue et du DPC
  - L'ensemble des documents relatifs à la formation continue et au développement professionnel continu des personnels non médicaux pour :
    - L'élaboration du plan de formation des établissements de Saint Dizier, Haute-Marne et Vitry le François
    - L'élaboration et la signature des conventions et contrats relatif à ce plan
    - Les demandes de remboursements destinés à l'ANFH correspondants aux frais pédagogiques et frais de déplacement
    - Les états des frais de déplacement
    - Les convocations, les ordres de mission éventuels et attestations de présence pour les formations internes

Et pour présider le CSE des CH de Saint Dizier, Haute-Marne et Vitry le François, notamment en cas d'absence ou d'empêchement du directeur général ou du directeur délégué, ainsi que du directeur des ressources humaines de la direction commune.

1.1.2.1 Délégation est donnée à Madame **Frédérique MEISSNER**, attachée d'administration hospitalière, responsable des ressources humaines, sur le CH de Saint Dizier

Aux fins de signer en lieu et place du directeur et en cas d'empêchement de Madame Armelle LACROIX directrice des ressources humaines et de la formation continue de la direction des centres hospitaliers de Verdun Saint-Mihiel, de Bar-le-Duc Fains-Veel, de Haute-Marne, de Joinville, de Montier en Der, de Saint Dizier, de Vitry le François, de Wassy, et de l'EHPAD de Thiéblemont-Faremont , et de Monsieur Zoheir MEKHOLOUFI, directeur des Ressources Humaines des centres hospitaliers de Vitry-le-François, Saint-Dizier, Haute-Marne et l'EHPAD de Thiéblemont-Faremont,

- Pour le personnel non médical à l'exception des corps de direction
  - Tous les documents relatifs à la gestion des opérations disciplinaires hors décision
  - Tous les documents relatifs aux recrutements et concours
  - Tous les documents relatifs aux déroulements des carrières
  - Les documents relatifs à l'organisation du travail des congés et absences
  - Les documents relatifs aux droits de grève
- Aux fins d'engager et de liquider les comptes du titre 1 de dépenses
- Pour la formation continue et du DPC
  - L'ensemble des documents relatifs à la formation continue et au développement professionnel continu des personnels non médicaux pour :
    - L'élaboration du plan de formation du CH de Saint Dizier
    - L'élaboration et la signature des conventions et contrats relatifs à ce plan
    - Les demandes de remboursements destinés à l'ANFH correspondants aux frais pédagogiques et frais de déplacement
    - Les états des frais de déplacement
    - Les convocations, les ordres de mission éventuels et attestations de présence pour les formations internes

1.1.2.2 Délégation est donnée à Madame **Annabelle ALPHERAN**, attachée d'administration hospitalière, responsable des ressources humaines, du CH de la Haute-Marne

Aux fins de signer en lieu et place du directeur et en cas d'empêchement de Madame Armelle LACROIX directrice des ressources humaines et de la formation continue de la direction des centres hospitaliers de Verdun Saint-Mihiel, de Bar-le-Duc Fains-Veel, de Haute-Marne, de Joinville, de Montier en Der, de Saint Dizier, de Vitry le François, de Wassy, et de l'EHPAD de Thiéblemont-Faremont , et de Monsieur Zoheir MEKHLOUFI, directeur des Ressources Humaines des centres hospitaliers de Vitry-le-François, Saint-Dizier, Haute-Marne et l'EHPAD de Thiéblemont-Faremont,

- Pour le personnel non médical à l'exception des corps de direction
  - Tous les documents relatifs à la gestion des opérations disciplinaires hors décision
  - Tous les documents relatifs aux recrutements et concours
  - Tous les documents relatifs aux déroulements des carrières
  - Les documents relatifs à l'organisation du travail des congés et absences
  - Les documents relatifs aux droits de grève
- Aux fins d'engager et de liquider les comptes du titre 1 de dépenses
- Pour la formation continue et du DPC
  - L'ensemble des documents relatifs à la formation continue et au développement professionnel continu des personnels non médicaux pour :
    - L'élaboration du plan de formation de l'établissement de la Haute-Marne
    - L'élaboration et la signature des conventions et contrats relatif à ce plan
    - Les demandes de remboursements destinés à l'ANFH correspondants aux frais pédagogiques et frais de déplacement
    - Les états des frais de déplacement
    - Les convocations, les ordres de mission éventuels et attestations de présence pour les formations internes

1.1.2.3 Délégation est donnée à Madame **Carine GRUZELLE**, adjoint des cadres, sur le CH de Vitry François

Aux fins de signer en lieu et place du directeur et en cas d'empêchement de Madame Armelle LACROIX directrice des ressources humaines et de la formation continue de la direction des centres hospitaliers de Verdun Saint-Mihiel, de Bar-le-Duc Fains-Veel, de Haute-Marne, de Joinville, de Montier en Der, de Saint Dizier, de Vitry le François, de Wassy, et de l'EHPAD de Thiéblemont-Faremont, et de Monsieur Zoheir MEKHOULFI, directeur des Ressources Humaines des centres hospitaliers de Vitry-le-François, Saint-Dizier, Haute-Marne et l'EHPAD de Thiéblemont-Faremont,

- Pour le personnel non médical à l'exception des corps de direction
  - Tous les documents relatifs à la gestion des opérations disciplinaires hors décision
  - Tous les documents relatifs aux recrutements et concours
  - Tous les documents relatifs aux déroulements des carrières
  - Les documents relatifs à l'organisation du travail des congés et absences
  - Les documents relatifs aux droits de grève
- Aux fins d'engager et de liquider les comptes du titre 1 de dépenses
- Pour la formation continue et du DPC
  - L'ensemble des documents relatifs à la formation continue et au développement professionnel continu des personnels non médicaux pour :
    - L'élaboration du plan de formation de l'établissement de Vitry le François
    - L'élaboration et la signature des conventions et contrats relatif à ce plan
    - Les demandes de remboursements destinés à l'ANFH correspondants aux frais pédagogiques et frais de déplacement
    - Les états des frais de déplacement
    - Les convocations, les ordres de mission éventuels et attestations de présence pour les formations internes

**1.1.3 Pour le Centre Hospitalier de Bar-le-Duc Fains-Veel**

Délégation est donnée à Monsieur **Jean-Sébastien GILLES**, Directeur des Ressources Humaines du Centre Hospitalier de Bar-Le-Duc Fains-Veel

Aux fins de signer en lieu et place du directeur et en cas d'empêchement de Madame Armelle LACROIX directrice des ressources humaines et de la formation continue de la direction des centres hospitaliers de Verdun Saint-Mihiel, de Bar-le-Duc Fains-Veel, de Haute-Marne, de Joinville, de Montier en Der, de Saint Dizier, de Vitry le François, de Wassy, et de l'EHPAD de Thiéblemont-Faremont.

- Pour le personnel non médical à l'exception des corps de direction
  - Tous les documents relatifs à la gestion des opérations disciplinaires hors décision
  - Tous les documents relatifs aux recrutements et concours
  - Tous les documents relatifs aux déroulements des carrières
  - Les documents relatifs à l'organisation du travail des congés et absences
  - Les documents relatifs aux droits de grève
- Aux fins d'engager et de liquider les comptes du titre 1 de dépenses
- Pour la formation continue et du DPC
  - L'ensemble des documents relatifs à la formation continue et au développement professionnel continu des personnels non médicaux pour :
    - L'élaboration du plan de formation de l'établissement de Bar-le-Duc Fains-Veel
    - L'élaboration et la signature des conventions et contrats relatif à ce plan
    - Les demandes de remboursements destinés à l'ANFH correspondants aux frais pédagogiques et frais de déplacement
    - Les états des frais de déplacement
    - Les convocations, les ordres de mission éventuels et attestations de présence pour les formations internes

Aux fins de signer en lieu et place du directeur et en cas d'empêchement de Madame Armelle LACROIX directrice des ressources humaines et de la formation continue de la direction des centres hospitaliers de Verdun Saint-Mihiel, de Bar-le-Duc Fains-Véel, de Haute-Marne, de Joinville, de Montier en Der, de Saint Dizier, de Vitry le François, de Wassy, et de l'EHPAD de Thiéblemont-Faremont, et de Monsieur Jean-Sébastien GILLES, Directeur des Ressources Humaines du Centre Hospitalier de Bar-Le-Duc Fains-Véel

- Pour le personnel non médical à l'exception des corps de direction
  - Tous les documents relatifs à la gestion des opérations disciplinaires hors décision
  - Tous les documents relatifs aux recrutements et concours
  - Tous les documents relatifs aux déroulements des carrières
  - Les documents relatifs à l'organisation du travail des congés et absences
  - Les documents relatifs aux droits de grève
- Aux fins d'engager et de liquider les comptes du titre 1 de dépenses
- Pour la formation continue et du DPC
  - L'ensemble des documents relatifs à la formation continue et au développement professionnel continu des personnels non médicaux pour :
    - L'élaboration du plan de formation de l'établissement de Vitry le François
    - L'élaboration et la signature des conventions et contrats relatif à ce plan
    - Les demandes de remboursements destinés à l'ANFH correspondants aux frais pédagogiques et frais de déplacement
    - Les états des frais de déplacement
    - Les convocations, les ordres de mission éventuels et attestations de présence pour les formations internes

1.1.3.1.1 Pour le CH de Bar-Le-Duc Fains-Véel, est donnée délégation de signature à Madame **Patricia OROZCO**, Assistant Médico Administrative

Aux fins de signer en lieu et place du directeur et en cas d'empêchement de Madame Armelle LACROIX directrice des ressources humaines et de la formation continue de la direction des centres hospitaliers de Verdun Saint-Mihiel, de Bar-le-Duc Fains-Véel, de Haute-Marne, de Joinville, de Montier en Der, de Saint Dizier, de Vitry le François, de Wassy, et de l'EHPAD de Thiéblemont-Faremont, et de Monsieur Jean-Sébastien GILLES, Directeur Adjoint et de Monsieur Matthieu LARDENOIS, attaché d'administration hospitalier, Responsable des ressources Humaines du CH de Bar-le-Duc Fains-Véel

- L'élaboration et la signature des conventions et contrats relatif à au plan de formation
- Les demandes de remboursements destinés à l'ANFH correspondants aux frais pédagogiques et aux frais de déplacement
- Les états des frais de déplacements
- Les convocations et attestations de présence pour les formations internes

#### 1.1.4 Pour le CH Montier-en-Der,

Délégation est donnée à Madame **Catherine DURST**, Attachée d'Administration Hospitalière :

Aux fins de signer en lieu et place du directeur et en cas d'empêchement de Madame Armelle LACROIX directrice des ressources humaines et de la formation continue de la direction des centres hospitaliers de Verdun Saint-Mihiel, de Bar-le-Duc Fains-Veel, de Haute-Marne, de Joinville, de Montier en Der, de Saint Dizier, de Vitry le François, de Wassy, et de l'EHPAD de Thiéblemont-Faremont, pour :

- L'élaboration du plan de formation
- L'élaboration et la signature des conventions et contrats relatif à ce plan
- Les demandes de remboursements destinés à l'ANFH correspondants aux frais pédagogiques et frais de déplacement
- Les états des frais de déplacement
- Les convocations, les ordres de mission éventuels et attestations de présence pour les formations internes

#### 1.1.5 Pour le CH de Joinville

Délégation est donnée à Madame **Nadine MOUTEAUX**, Attachée d'Administration Hospitalière :

Aux fins de signer en lieu et place du directeur et en cas d'empêchement de Madame Armelle LACROIX directrice des ressources humaines et de la formation continue de la direction des centres hospitaliers de Verdun Saint-Mihiel, de Bar-le-Duc Fains-Veel, de Haute-Marne, de Joinville, de Montier en Der, de Saint Dizier, de Vitry le François, de Wassy, et de l'EHPAD de Thiéblemont-Faremont, pour :

- L'élaboration du plan de formation
- L'élaboration et la signature des conventions et contrats relatif à ce plan
- Les demandes de remboursements destinés à l'ANFH correspondants aux frais pédagogiques et frais de déplacement
- Les états des frais de déplacement
- Les convocations, les ordres de mission éventuels et attestations de présence pour les formations internes

#### 1.1.6 Pour le CH de Wassy,

Délégation est donnée à Madame **Catherine DURST**, Attachée d'Administration Hospitalière :

Aux fins de signer en lieu et place du directeur et en cas d'empêchement de Madame Armelle LACROIX directrice des ressources humaines et de la formation continue de la direction des centres hospitaliers de Verdun Saint-Mihiel, de Bar-le-Duc Fains-Veel, de Haute-Marne, de Joinville, de Montier en Der, de Saint Dizier, de Vitry le François, de Wassy, et de l'EHPAD de Thiéblemont-Faremont, pour :

- L'élaboration du plan de formation
- L'élaboration et la signature des conventions et contrats relatif à ce plan
- Les demandes de remboursements destinés à l'ANFH correspondants aux frais pédagogiques et frais de déplacement
- Les états des frais de déplacement
- Les convocations, les ordres de mission éventuels et attestations de présence pour les formations internes

1.1.6.1 Délégation est donnée à Madame **Nadine MOUTEAUX**, Attachée d'Administration Hospitalière :

Aux fins de signer en lieu et place du directeur et en cas d'empêchement de Madame Armelle LACROIX directrice des ressources humaines et de la formation continue de la direction des centres hospitaliers de Verdun Saint-Mihiel, de Bar-le-Duc Fains-Veel, de Haute-Marne, de Joinville, de Montier en Der, de Saint Dizier, de Vitry le François, de Wassy, et de l'EHPAD de Thiéblemont-Faremont, et de Madame Catherine DURST pour :

- L'élaboration du plan de formation
- L'élaboration et la signature des conventions et contrats relatif à ce plan
- Les demandes de remboursements destinés à l'ANFH correspondants aux frais pédagogiques et frais de déplacement
- Les états des frais de déplacement
- Les convocations, les ordres de mission éventuels et attestations de présence pour les formations internes

**2. Article 2**

Cette délégation s'exerce dans la limite des crédits régulièrement ouverts à l'EPRD et des Décisions Modificatives approuvées

**3. Article 3**

Le délégataire n'est pas autorisé à subdéléguer sa signature

**4. Article 4 - Date d'effet**

La présente décision prend effet à compter du 1<sup>er</sup> mars 2024.  
Elle annule la décision 11/2024 du 6 février 2024.

**5. Article 5 - Publication**

La présente délégation sera publiée au recueil des actes administratif des départements de la Meuse, de la Marne et de la Haute marne et portée à la connaissance du Receveur de l'Etablissement et de l'ensemble des intéressés.

A Verdun, le 1<sup>er</sup> mars 2024

Le Directeur Général,



D. GUIDONI



**DECISION n° 25/2024  
PORTANT DELEGATION  
DE SIGNATURE**

**FONCTIONS SUPPORT**

**ANNULE ET REMPLACE LA DECISION  
100/2023**

**VU** le code de la santé publique notamment dans les articles L.6143-7 et D.6143-33 à D.61443-36,

**VU** la loi n°2009-879 du 21 juillet 2009 portant réforme de l'hôpital et relative aux patients à la santé et aux territoires,

**VU** le décret n°2009-1765 du 30 décembre 2009 relatif au directeur et aux membres du directoire des établissements publics de santé,

**VU** le décret 2005-921 du 2 août 2005 portant statut particulier des grades et emplois des personnels de direction des établissements mentionnés à l'article 2 (1°,2°,3°) de la loi n°86-33 du 9 janvier 1986 modifiée portant dispositions statutaires relatives à la fonction publique hospitalière,

**VU** le décret 2000-232 du 13 mars 2000 portant statut particulier du corps de directeur d'hôpital,

**VU** la convention de direction commune,

**VU** l'arrêté du Centre National de Gestion en date du 5 janvier 2024 nommant Monsieur Didier GUIDONI en qualité de Directeur des Centres Hospitaliers de Verdun Saint-Mihiel, Bar-Le-Duc Fains-Véel, Vitry-Le-François, Joinville, Wassy, Montier-En-Der, Saint-Dizier, Haute-Marne, ainsi que de l'EHPAD de Thiéblemont-Farémont.

**VU** la décision n° 19-2024 définissant l'organisation de la direction commune et l'organigramme de direction,

Le Directeur Général de la direction commune des Centres Hospitaliers de Bar le Duc Fains-Véel, de Haute-Marne, de Joinville, de Montier en Der, de Saint-Dizier, de Verdun Saint-Mihiel, de Vitry le François et de Wassy, et de l'EHPAD de Thiéblemont-Farémont

Par ailleurs, Directeur de l'établissement support du GHT Cœur Grand Est,

## **DECIDE**

### **Article 1 : Direction chargée des fonctions supports**

Délégation est donnée à Monsieur **Franck CHAMPENOIS**, directeur des fonctions supports du GHT Cœur Grand Est, composé des centres hospitaliers de Bar-Le-Duc, de Fains-Véel, de la Haute-Marne, de Joinville, de Montier en Der de Saint-Dizier, de Verdun Saint-Mihiel, de Vitry le François, de Wassy, et de l'EHPAD de Thiéblemont-Farémont,

Pour signer tous les courriers ou actes suivants :

- Les courriers, actes, décisions relevant du périmètre et des directions rattachées à la direction des fonctions supports
- Les actes relatifs à l'engagement, la liquidation ou l'ordonnancement des comptes de dépenses du titre 3 et de titre 2 (hors comptes gérés par la pharmacie) et des comptes de dépenses d'investissements du titre 2
- Les actes relatifs aux achats
- Pour représenter la direction auprès des autorités (force de l'ordre, SDIS) dans le cadre des missions de sécurité incendie et sécurité à la personne.

Délégation est donnée, aux fins de signer en lieu et place du directeur de l'établissement support de GHT et en cas d'empêchement de Monsieur **Franck CHAMPENOIS**, directeur des fonctions supports du GHT Cœur Grand Est, aux personnes suivantes :

## 1.1 Direction Magasin Approvisionnements

Délégation est donnée à **Monsieur Gauthier MENIGOT**, directeur de la Direction Magasin Approvisionnements auprès de la Direction des Fonctions Supports du GHT Cœur Grand Est, pour signer tous les courriers ou actes suivants :

- Les courriers, actes, décisions relevant du périmètre et des directions rattachées à la Direction Magasin Approvisionnement
- Les actes relatifs à l'engagement, la liquidation ou l'ordonnement des comptes de dépenses du titre 3 et de titre 2 (hors comptes gérés par la pharmacie) et des comptes de dépenses d'investissements du titre 2

### 1.1.1 Pour le CH de Verdun Saint-Mihiel,

Délégation est donnée à **Monsieur Bernard WAGNER**, directeur de la logistique et des travaux du CH de Verdun Saint-Mihiel,

Aux fins de signer en lieu et place et en cas d'empêchement de **Monsieur Gauthier MENIGOT**, directeur de la Direction Magasin Approvisionnements auprès de la Direction des Fonctions Supports du GHT Cœur Grand Est,

Pour signer tous les courriers ou actes suivants :

- Les actes relatifs à l'engagement, la liquidation ou l'ordonnement des comptes de dépenses du titre 3 et de titre 2 (hors comptes gérés par la pharmacie) et des comptes de dépenses d'investissements du titre 2

1.1.2 Délégation est donnée à **Madame Aline LEHALLE**, ingénieur hospitalier

Aux fins de signer en lieu et place et en cas d'empêchement de Monsieur Gauthier MENIGOT, directeur de la Direction Magasin Approvisionnements auprès de la Direction des Fonctions Supports du GHT Cœur Grand-Est, et de Monsieur Bernard WAGNER, Directeur de la logistique et des Travaux du CH de Verdun Saint-Mihiel

Pour signer tous les courriers ou actes suivants :

- Les actes relatifs à l'engagement, la liquidation ou l'ordonnement des comptes de dépenses du titre 3 et de titre 2 (hors comptes gérés par la pharmacie) et des comptes de dépenses d'investissements du titre 2 relevant de la sphère technique, logistique, biomédicale et de la sécurité

1.1.3 Délégation est donnée à **Monsieur Christophe JEZIORO**, ingénieur hospitalier

Aux fins de signer en lieu et place et en cas d'empêchement de Monsieur Gauthier MENIGOT, directeur de la Direction Magasin Approvisionnements auprès de la Direction des Fonctions Supports du GHT Cœur Grand-Est, et de Madame Aline LEHALLE, Ingénieur hospitalier responsable logistique du CH de Verdun Saint-Mihiel

Pour signer tous les courriers ou actes suivants :

- Les actes relatifs à l'engagement, la liquidation ou l'ordonnement des comptes de dépenses du titre 3 et de titre 2 (hors comptes gérés par la pharmacie) et des comptes de dépenses d'investissements du titre 2 relevant de la sphère technique, logistique, biomédicale et de la sécurité pour un montant maximum de 5 000€

1.1.4 Délégation est donnée à Monsieur **Alexandre VANTOURNOUDT** Ingénieur hospitalier

Aux fins de signer en lieu et place de Monsieur Bernard WAGNER, Directeur de la logistique et des Travaux du CH de Verdun Saint-Mihiel de Monsieur Gauthier MENIGOT, directeur de de la Direction Magasin Approvisionnements auprès de la Direction des Fonctions Supports du GHT Cœur Grand-Est,

Pour signer tous les courriers ou actes suivants :

- Les actes relatifs à l'engagement, la liquidation ou l'ordonnement des comptes de dépenses du titre 3 et de titre 2 (hors comptes gérés par la pharmacie) et des comptes de dépenses d'investissements du titre 2 relevant de la sphère technique, logistique, biomédicale et de la sécurité



### 1.1.2 Pour le CH de Bar-Le-Duc Fains-Véel,

Délégation est donnée à Monsieur **Jean-Yves FAGNOT**, directeur de la logistique et des travaux du CH de Bar-Le-Duc Fains-Véel,

Aux fins de signer en lieu et place et en cas d'empêchement de **Monsieur Gauthier MENIGOT**, directeur de la Direction Magasin Approvisionnements auprès de la Direction des Fonctions Supports du GHT Cœur Grand Est,

tous les courriers ou actes suivants :

- Les actes relatifs à l'engagement, la liquidation ou l'ordonnancement des comptes de dépenses du titre 3 et de titre 2 (hors comptes gérés par la pharmacie) et des comptes de dépenses d'investissements du titre 2

1.2.4 Délégation est donnée à **Madame Magalie NICOLE**, Adjoint des Cadres Hospitalier

Aux fins de signer en lieu et place et en cas d'empêchement de Monsieur Gauthier MENIGOT, directeur de la Direction Magasin Approvisionnements auprès de la Direction des Fonctions Supports du GHT Cœur Grand-Est, et de Monsieur JEAN Yves FAGNOT, Directeur de la logistique et des Travaux du CH Br le Duc Fains-Veel

Pour signer tous les courriers ou actes suivants :

- Les actes relatifs à l'engagement, la liquidation ou l'ordonnancement des comptes de dépenses du titre 3 et de titre 2 (hors comptes gérés par la pharmacie) et des comptes de dépenses d'investissements du titre 2 relevant de la sphère technique, logistique, biomédicale et de la sécurité pour un montant maximum de 5 000€

1.2.5. Délégation est donnée à **Monsieur François-Regis BERNARD**, Technicien Hospitalier

Aux fins de signer en lieu et place et en cas d'empêchement de Monsieur Gauthier MENIGOT, directeur de la Direction Magasin Approvisionnements auprès de la Direction des Fonctions Supports du GHT Cœur Grand-Est,

Pour signer tous les courriers ou actes suivants :

- Les actes relatifs à l'engagement, la liquidation ou l'ordonnancement des comptes de dépenses du titre 3 et de titre 2 (hors comptes gérés par la pharmacie) et
- Des comptes de dépenses d'investissements du titre 2 relevant de la sphère technique et logistique pour un montant maximum de 5 000€

1.2.6. Délégation est donnée à **Monsieur Pascal VARIN**, Technicien Hospitalier

Aux fins de signer en lieu et place et en cas d'empêchement de Monsieur Gauthier MENIGOT, directeur de la Direction Magasin Approvisionnements auprès de la Direction des Fonctions Supports du GHT Cœur Grand-Est,

Pour signer tous les courriers ou actes suivants :

- Les actes relatifs à l'engagement, la liquidation ou l'ordonnancement des comptes de dépenses du titre 3 et de titre 2 (hors comptes gérés par la pharmacie) et des comptes de dépenses d'investissements du titre 2 relevant de la sphère technique pour un montant maximum de 5 000€

1.2.6 Délégation est donnée à **Monsieur Didier FERRON**, ingénieur biomédical,

Aux fins de signer en lieu et place du directeur et en cas d'empêchement de Monsieur Jean-Yves FAGNOT, directeur de la logistique et des travaux du CH de Bar-Le-Duc Fains-Véel,

Pour signer tous les courriers ou actes dans la limite de ses attributions notamment les bons de commandes médicaux et biomédicaux hors actes relevant des achats (contrats, marchés)

1.2.7. Délégation est donnée à **Madame Marie-Jeanne DELAVALLADE**, Responsable sécurité,

Aux fins de signer en lieu et place du directeur et en cas d'empêchement de Monsieur Jean-Yves FAGNOT, directeur de la logistique et des travaux du CH de Bar-Le-Duc Fains-Véel,

Pour signer :

- Les courriers, actes, décisions relevant de la sphère de la sécurité incendie et de la sécurité à la personne.

Pour représenter la direction auprès des autorités (force de l'ordre, SDIS) dans le périmètre de ces missions.

### 1.1.3 Pour les CH de Saint-Dizier, Vitry le François, Haute-Marne et l'EHPAD de Thieblemont,

Direction Magasin Approvisionnements,

Délégation est donnée à Monsieur **Fabien GILLET**, directeur des de la Logistiques et des travaux du CH de St Dizier, Vitry le François, Haute Marne, et l'EHPAD de Thieblemont

Aux fins de signer en lieu et place et en cas d'empêchement de **Monsieur Gauthier MENIGOT**, directeur de la Direction Magasin Approvisionnements auprès de la Direction des Fonctions Supports du GHT Cœur Grand Est, pour signer tous les courriers ou actes suivants :

- Les actes relatifs à l'engagement, la liquidation ou l'ordonnancement des comptes de dépenses du titre 3 et de titre 2 (hors comptes gérés par la pharmacie) et des comptes de dépenses d'investissements du titre 2

1.3.4 Délégation est donnée à **Madame Patricia MARCEL Attachée d'Administration Hospitalière**,

Aux fins de signer en lieu et place et en cas d'empêchement de Monsieur Gauthier MENIGOT, directeur de de la Direction Magasin Approvisionnements auprès de la Direction des Fonctions Supports du GHT Cœur Grand-Est, et de Monsieur Fabien GILLET, Directeur de la logistique et des Travaux du de St Dizier, Vitry le François, Haute Marne et l'EHPAD de Thiéblemont

Pour signer tous les courriers ou actes suivants :

- Les actes relatifs à l'engagement, la liquidation ou l'ordonnancement des comptes de dépenses du titre 3 et de titre 2 (hors comptes gérés par la pharmacie) et des comptes de dépenses d'investissements du titre 2 relevant de la sphère technique, logistique, du CH de Saint Dizier et de Vitry le Francois

1.2.5. Délégation est donnée à **Monsieur David BOUTARD**,

Aux fins de signer en lieu et place et en cas d'empêchement de Monsieur Gauthier MENIGOT, directeur de de la Direction Magasin Approvisionnements auprès de la Direction des Fonctions Supports du GHT Cœur Grand-Est,

Pour signer tous les courriers ou actes suivants :

- Les actes relatifs à l'engagement, la liquidation ou l'ordonnancement des comptes de dépenses du titre 3 et de titre 2 (hors comptes gérés par la pharmacie) et des comptes de dépenses d'investissements du titre 2 relevant de la sphère technique, logistique, biomédicale et de la sécurité pour un montant maximum de 5 000€

1.1.3.1 Délégation est donnée à **Monsieur Philippe GARCIA-CAMACHO** Ingénieur Logistique des CH de Saint-Dizier, Vitry-Le-François, Haute-Marne et de l'EHPAD de Thieblemont,

Aux fins de signer en lieu et place et en cas d'empêchement de Monsieur Gauthier MENIGOT, Directeur de la Direction Magasin Approvisionnement auprès de la Direction des Fonctions Supports du GHT Cœur Grand Est en cas d'empêchement de Monsieur Fabien GILLET, directeur de la logistique et des travaux des CH de Saint-Dizier, Vitry-Le-François, Haute-Marne et de l'EHPAD de Thieblemont,

Pour signer tous les courriers ou actes suivants :

- Les courriers, actes, décisions relevant de la sphère technique, biomédical et de la sécurité
- Les actes relatifs à l'engagement, la liquidation ou l'ordonnancement des comptes de dépenses du titre 3 et de titre 2 (hors comptes gérés par la pharmacie) et des comptes de dépenses d'investissements du titre 2 relevant de la sphère technique, biomédical et de la sécurité.
- Les actes pour représenter la direction auprès des autorités (force de l'ordre, SDIS) dans le cadre des missions de sécurité incendie et sécurité à la personne.

1.1.3.1.1 Délégation est donnée à **Monsieur Laurent COLLIN** Adjoint Technique & Travaux des CH de Saint-Dizier, Vitry-Le-François, Haute-Marne et de l'EHPAD de Thieblemont,

Aux fins de signer en lieu et place et en cas d'empêchement de Monsieur Fabien GILLET, directeur de la logistique et des travaux des CH de Saint-Dizier, Vitry-Le-François, Haute-Marne et de l'EHPAD de Thieblemont, et de Monsieur Philippe GARCIA-CAMACHO Ingénieur Logistique des CH de Saint-Dizier, Vitry-Le-François, Haute-Marne et de l'EHPAD de Thieblemont,

Pour signer tous les courriers ou actes suivants :

- Les courriers, actes, décisions relevant de la sphère technique, biomédical et de la sécurité
- Les actes relatifs à l'engagement, la liquidation ou l'ordonnancement des comptes de dépenses du titre 3 et de titre 2 (hors comptes gérés par la pharmacie) et des comptes de dépenses d'investissements du titre 2 relevant de la sphère technique, biomédical et de la sécurité.
- Les actes pour représenter la direction auprès des autorités (force de l'ordre, SDIS) dans le cadre des missions de sécurité incendie et sécurité à la personne.

1.1.3.1.1.1 Délégation est donnée à **Monsieur Stéphane DHIEVRE**, technicien hospitalier

Aux fins de signer en lieu et place et en cas d'empêchement de Monsieur Fabien GILLET, directeur de la logistique et des travaux des CH de Saint-Dizier, Vitry-Le-François, Haute-Marne et de l'EHPAD de Thieblemont, et de Monsieur Philippe GARCIA-CAMACHO Ingénieur Logistique des CH de Saint-Dizier, Vitry-Le-François, Haute-Marne et de l'EHPAD de Thieblemont, et de Monsieur Laurent COLLIN Adjoint Technique & Travaux des CH de Saint-Dizier, Vitry-Le-François, Haute-Marne et de l'EHPAD de Thieblemont,

Pour signer tous les courriers ou actes suivants :

- Les courriers, actes, décisions relevant de la sphère technique du CH Haute-Marne
- Les actes relatifs à l'engagement, la liquidation ou l'ordonnement des comptes de dépenses du titre 3 et de titre 2 (hors comptes gérés par la pharmacie) et des comptes de dépenses d'investissements du titre 2 relevant de la sphère technique du CH Haute-Marne

1.1.3.1.1.3 Délégation est donnée à **Monsieur Didier FERRON**, ingénieur biomédical,

Aux fins de signer en lieu et place et en cas d'empêchement de Monsieur Fabien GILLET, directeur de la logistique et des travaux des CH de Saint-Dizier, Vitry-Le-François, Haute-Marne et de l'EHPAD de Thieblemont, et de Monsieur Philippe GARCIA-CAMACHO Ingénieur Logistique des CH de Saint-Dizier, Vitry-Le-François, Haute-Marne et de l'EHPAD de Thieblemont, et de Monsieur Laurent COLLIN Adjoint Technique & Travaux des CH de Saint-Dizier, Vitry-Le-François, Haute-Marne et de l'EHPAD de Thieblemont,

Pour signer tous les courriers ou actes dans la limite de ses attributions notamment les bons de commandes médicaux et biomédicaux hors actes relevant des achats (contrats, marchés)

1.1.3.1.2 Délégation est donnée à Madame **Martine POINTAUX** adjoint des cadres du CH Haute-Marne, aux fins de signer en lieu et place et en cas d'empêchement de Monsieur Gauthier MENIGOT, Directeur de la Direction Magasin Approvisionnement auprès de la Direction des Fonctions Supports du GHT Cœur Grand Est et en cas d'empêchement de Monsieur Fabien GILLET, directeur de la logistique et des travaux des CH de Saint-Dizier, Vitry-Le-François, Haute-Marne et de l'EHPAD de Thieblemont, et de Monsieur Philippe GARCIA-CAMACHO Ingénieur Logistique des CH de Saint-Dizier, Vitry-Le-François, Haute-Marne et de l'EHPAD de Thieblemont

Pour signer tous les courriers ou actes suivants :

- Les courriers, actes, décisions relevant de la sphère logistique du CH de la Haute-Marne
- Les actes relatifs à l'engagement, la liquidation ou l'ordonnement des comptes de dépenses du titre 3 et de titre 2 (hors comptes gérés par la pharmacie) et des comptes de dépenses d'investissements du titre 2 relevant de la sphère logistique du CH Haute-Marne

1.1.3.1.3 Délégation est donnée à Madame **Patricia MARCEL** attachée d'administration hospitalière, Aux fins de signer en lieu et place et en cas d'empêchement de Monsieur Fabien GILLET, directeur de la logistique et des travaux des CH de Saint-Dizier, Vitry-Le-François, Haute-Marne et de l'EHPAD de Thieblemont, et de Monsieur Philippe GARCIA-CAMACHO Ingénieur Logistique des CH de Saint-Dizier, Vitry-Le-François, Haute-Marne et de l'EHPAD de Thieblemont

Pour signer tous les courriers ou actes suivants :

- Les courriers, actes, décisions relevant de la sphère logistique du CH de Saint-Dizier et de Vitry le François.
- Les actes relatifs à l'engagement, la liquidation ou l'ordonnement des comptes de dépenses du titre 3 et de titre 2 (hors comptes gérés par la pharmacie) et des comptes de dépenses d'investissements du titre 2 relevant de la sphère logistique du CH de Saint-Dizier et de Vitry le François.

## 1.2 Direction Logistique et Travaux

### 1.2.1 Pour le CH de Verdun Saint-Mihiel,

Délégation est donnée à Monsieur **Bernard WAGNER**, directeur de la logistique et des travaux du CH de Verdun Saint-Mihiel,

Pour signer tous les courriers ou actes suivants :

- Les courriers, actes, décisions relevant de la sphère technique et logistique, biomédicale et de la sécurité

- Pour représenter la direction auprès des autorités (force de l'ordre, SDIS) dans le cadre des missions de sécurité incendie et sécurité à la personne.

#### 1.2.2 Délégation est donnée à **Madame Aline LEHALLE**, ingénieur hospitalier

Aux fins de signer en lieu et place et en cas d'empêchement de Monsieur Bernard WAGNER, directeur de la logistique et des travaux du CH de Verdun Saint-Mihiel,

Pour signer tous les courriers ou actes suivants :

- Les courriers, actes, décisions relevant de la sphère logistique

#### 1.2.3 Délégation est donnée à Monsieur **Alexandre VANTOURNOUDT** Ingénieur hospitalier

Aux fins de signer en lieu et place et en cas d'empêchement de Monsieur Bernard WAGNER, directeur de la logistique et des travaux du CH de Verdun Saint-Mihiel,

Pour signer tous les courriers ou actes suivants :

- Les courriers, actes, décisions relevant de la sphère technique
- Pour représenter la direction auprès des autorités (force de l'ordre, SDIS) dans le cadre des missions de sécurité incendie et sécurité à la personne.

#### 1.2.4 Délégation est donnée à Monsieur **Herve LELIEVRE** Ingénieur hospitalier

Aux fins de signer en lieu et place et en cas d'empêchement de Monsieur Bernard WAGNER, directeur de la logistique et des travaux du CH de Verdun Saint-Mihiel,

Pour signer tous les courriers ou actes suivants :

- Les courriers, actes, décisions relevant de la sphère technique
- Pour représenter la direction auprès des autorités (force de l'ordre, SDIS) dans le cadre des missions de sécurité incendie et sécurité à la personne.

#### 1.2.3 Délégation est donnée à **Monsieur David BATTIN**, Faisant fonction d'ingénieur biomédical hospitalier

Aux fins de signer en lieu et place et en cas d'empêchement de Monsieur Bernard WAGNER, directeur de la logistique et des travaux du CH de Verdun Saint-Mihiel,

Pour signer tous les courriers ou actes entant dans la limite de ses attributions notamment les bons de commandes médicaux hors actes relevant des achats (contrats, marchés)

#### 1.1.1.5 Délégation sur la délégation est donnée à Monsieur **Lionel DUMANOIT**, ingénieur hospitalier

Aux fins de signer en lieu et place et en cas d'empêchement de Monsieur Bernard WAGNER, directeur de la logistique et des travaux du CH de Verdun Saint-Mihiel,

- Les dépenses sur les comptes alimentaires : 60231 / 60232 / 60234 / 60235 / 60236

#### 1.1.1.6 Délégation sur la délégation est donnée à Monsieur **Laurent PETITJEAN**, technicien supérieur hospitalier

Aux fins de signer en lieu et place et en cas d'empêchement de Monsieur. Bernard WAGNER, directeur de la logistique et des travaux du CH de Verdun Saint-Mihiel, et de Monsieur Lionel DUMANOIT, ingénieur,

- Les dépenses sur les comptes alimentaires : 60231 / 60232 / 60234 / 60235 / 60236

#### 1.1.1.7 Délégation est donnée à Monsieur **Yannick SALVADORI**, Responsable sécurité,

Aux fins de signer en lieu et place et en cas d'empêchement de Monsieur Bernard WAGNER, directeur de la logistique et des travaux du CH de Verdun Saint-Mihiel, et d'Alexandre VANTOURNOUDT Ingénieur hospitalier du CH de Verdun Saint-Mihiel

Pour signer :

- Les courriers, actes, décisions relevant de la sphère de la sécurité incendie et de la sécurité à la personne.
- Pour représenter la direction auprès des autorités (force de l'ordre, SDIS) dans le périmètre de ces missions.

### 1.2.2 Pour le CH de Bar-Le-Duc Fains-Véel,

Délégation est donnée à Monsieur **Jean-Yves FAGNOT**, directeur de la logistique et des travaux du CH de Bar-Le-Duc Fains-Véel, pour signer tous les courriers ou actes suivants :

- Les courriers, actes, décisions relevant de la sphère technique et logistique, biomédicale et de la sécurité

- Pour représenter la direction auprès des autorités (force de l'ordre, SDIS) dans le cadre des missions de sécurité incendie et sécurité à la personne.

1.2.2.2 Délégation est donnée à **Monsieur Didier FERRON**, ingénieur biomédical,

Aux fins de signer en lieu et place du directeur et en cas d'empêchement de Monsieur Jean-Yves FAGNOT, directeur de la logistique et des travaux du CH de Bar-Le-Duc Fains-Véel,

Pour signer tous les courriers ou actes dans la limite de ses attributions notamment les bons de commandes médicaux et biomédicaux hors actes relevant des achats (contrats, marchés)

1.2.2.3 Délégation est donnée à **Madame Marie-Jeanne DELAVALLADE**, Responsable sécurité,

Aux fins de signer en lieu et place du directeur et en cas d'empêchement de Monsieur Jean-Yves FAGNOT, directeur de la logistique et des travaux du CH de Bar-Le-Duc Fains-Véel,

Pour signer :

- Les courriers, actes, décisions relevant de la sphère de la sécurité incendie et de la sécurité à la personne.
- Pour représenter la direction auprès des autorités (force de l'ordre, SDIS) dans le périmètre de ces missions.

### 1.2.3 Pour les CH de Saint-Dizier, Vitry le François, Haute-Marne et l'EHPAD de Thieblemont,

Délégation est donnée à Monsieur **Fabien GILLET**, directeur de la logistique et des travaux des CH de Saint-Dizier, Vitry-Le-François, Haute-Marne et de l'EHPAD de Thieblemont,

Pour signer tous les courriers ou actes suivants :

- Les courriers, actes, décisions relevant de la sphère logistique et technique, biomédicale et de la sécurité
- Les actes pour représenter la direction auprès des autorités (force de l'ordre, SDIS) dans le cadre des missions de sécurité incendie et sécurité à la personne.

1.2.3.1 Délégation est donnée à **Monsieur Philippe GARCIA-CAMACHO** Ingénieur Logistique des CH de Saint-Dizier, Vitry-Le-François, Haute-Marne et de l'EHPAD de Thieblemont,

Aux fins de signer en lieu et place et en cas d'empêchement de Monsieur Fabien GILLET, directeur de la logistique et des travaux des CH de Saint-Dizier, Vitry-Le-François, Haute-Marne et de l'EHPAD de Thieblemont,

Pour signer tous les courriers ou actes suivants :

- Les courriers, actes, décisions relevant de la sphère technique, biomédical et de la sécurité
- Les actes pour représenter la direction auprès des autorités (force de l'ordre, SDIS) dans le cadre des missions de sécurité incendie et sécurité à la personne.

1.2.3.2 Délégation est donnée à **Monsieur Laurent COLLIN** Adjoint Technique & Travaux des CH de Saint-Dizier, Vitry-Le-François, Haute-Marne et de l'EHPAD de Thieblemont,

Aux fins de signer en lieu et place et en cas d'empêchement de Monsieur Fabien GILLET, directeur de la logistique et des travaux des CH de Saint-Dizier, Vitry-Le-François, Haute-Marne et de l'EHPAD de Thieblemont, et de Monsieur Philippe GARCIA-CAMACHO Ingénieur Logistique des CH de Saint-Dizier, Vitry-Le-François, Haute-Marne et de l'EHPAD de Thieblemont,

Pour signer tous les courriers ou actes suivants :

- Les courriers, actes, décisions relevant de la sphère technique, biomédical et de la sécurité
- Les actes pour représenter la direction auprès des autorités (force de l'ordre, SDIS) dans le cadre des missions de sécurité incendie et sécurité à la personne.

1.2.3.3 Délégation est donnée à **Monsieur Stéphane DHIEVRE**, technicien hospitalier

Aux fins de signer en lieu et place et en cas d'empêchement de Monsieur Fabien GILLET, directeur de la logistique et des travaux des CH de Saint-Dizier, Vitry-Le-François, Haute-Marne et de l'EHPAD de Thieblemont, et de Monsieur Philippe GARCIA-CAMACHO Ingénieur Logistique des CH de Saint-Dizier, Vitry-Le-François, Haute-Marne et de l'EHPAD de Thieblemont, et de

Monsieur Laurent COLLIN Adjoint Technique & Travaux des CH de Saint-Dizier, Vitry-Le-François, Haute-Marne et de l'EHPAD de Thieblemont,

Pour signer tous les courriers ou actes suivants :

- Les courriers, actes, décisions relevant de la sphère technique du CH Haute-Marne

1.2.3.4 Délégation est donnée à **Monsieur Nicolas MALFAIT**, Conducteur de travaux

Aux fins de signer en lieu et place et en cas d'empêchement de Monsieur Fabien GILLET, directeur de la logistique et des travaux des CH de Saint-Dizier, Vitry-Le-François, Haute-Marne et de l'EHPAD de Thieblemont, et de Monsieur Philippe GARCIA-CAMACHO Ingénieur Logistique des CH de Saint-Dizier, Vitry-Le-François, Haute-Marne et de l'EHPAD de Thieblemont, et de Monsieur Laurent COLLIN Adjoint Technique & Travaux des CH de Saint-Dizier, Vitry-Le-François, Haute-Marne et de l'EHPAD de Thieblemont,

Pour signer tous les courriers ou actes suivants :

- Les courriers, actes, décisions relevant de la sphère technique & Travaux des CH de Saint-Dizier, Vitry-Le-François, Haute-Marne et de l'EHPAD de Thieblemont.

1.2.3.5 Délégation est donnée à **Monsieur Didier FERRON**, ingénieur biomédical,

Aux fins de signer en lieu et place et en cas d'empêchement de Monsieur Fabien GILLET, directeur de la logistique et des travaux des CH de Saint-Dizier, Vitry-Le-François, Haute-Marne et de l'EHPAD de Thieblemont, et de Monsieur Philippe GARCIA-CAMACHO Ingénieur Logistique des CH de Saint-Dizier, Vitry-Le-François, Haute-Marne et de l'EHPAD de Thieblemont, et de Monsieur Laurent COLLIN Adjoint Technique & Travaux des CH de Saint-Dizier, Vitry-Le-François, Haute-Marne et de l'EHPAD de Thieblemont,

Pour signer tous les courriers ou actes dans la limite de ses attributions notamment les bons de commandes médicaux et biomédicaux hors actes relevant des achats (contrats, marchés)

1.1.3.1.2 Délégation est donnée à Madame **Martine POINTAUX** adjoint des cadres du CH Haute-Marne,

Aux fins de signer en lieu et place et en cas d'empêchement de Monsieur Fabien GILLET, directeur de la logistique et des travaux des CH de Saint-Dizier, Vitry-Le-François, Haute-Marne et de l'EHPAD de Thieblemont, et de Monsieur Philippe GARCIA-CAMACHO Ingénieur Logistique des CH de Saint-Dizier, Vitry-Le-François, Haute-Marne et de l'EHPAD de Thieblemont

Pour signer tous les courriers ou actes suivants :

- Les courriers, actes, décisions relevant de la sphère logistique du CH de la Haute-Marne

1.1.3.1.3 Délégation est donnée à Madame **Patricia MARCEL** attachée d'administration hospitalière,

Aux fins de signer en lieu et place et en cas d'empêchement de Monsieur Fabien GILLET, directeur de la logistique et des travaux des CH de Saint-Dizier, Vitry-Le-François, Haute-Marne et de l'EHPAD de Thieblemont, et de Monsieur Philippe GARCIA-CAMACHO Ingénieur Logistique des CH de Saint-Dizier, Vitry-Le-François, Haute-Marne et de l'EHPAD de Thieblemont

Pour signer tous les courriers ou actes suivants :

- Les courriers, actes, décisions relevant de la sphère logistique du CH de Saint-Dizier et de Vitry le François.

## 1.2.4 Pour les CH de Wassy, Joinville et Montier-en-Der

1.2.4.1 Délégation est donnée à Madame **Elisabeth PIGUET**, Directrice Déléguée

Pour signer tous les courriers ou actes suivants :

- Les courriers, actes, décisions relevant de la sphère technique et logistique
- Les actes relatifs à l'engagement, la liquidation ou l'ordonnancement des comptes de dépenses du titre 3 et de titre 2 (hors comptes gérés par la pharmacie) et des comptes de dépenses d'investissements du titre 2

## 1.3 Direction chargée de missions transversales

Délégation est donnée à **Madame Murielle HANNION**, Directrice chargée de missions auprès de la direction des fonctions supports,

Pour signer tous les courriers, décision et actes relatifs à :

- L'audit des fonctions logistiques du GHT
- Le pilotage de la stratégie de développement durable du GHT

- Le développement de la culture du RGPD
  - La recherche de subventions européennes
- Pour représenter la direction dans le cadre de ces missions.

**Article 2 – Interdiction de subdélégation**

Le délégataire n'est pas autorisé à subdéléguer sa signature.

**Article 3 - Date d'effet**

La présente décision prend effet à compter du 1<sup>er</sup> mars 2024. Elle annule la décision 100-2023 du 27 décembre 2023.

**Article 4 - Publication**

La présente délégation sera publiée au recueil des actes administratifs des départements de la Meuse, de la Marne et de la Haute marne et portée à la connaissance du Receveur de l'Etablissement et de l'ensemble des intéressés.

A Verdun, le 1<sup>er</sup> mars 2024

Le Directeur Général,



Didier GUIDONI



**DECISION N° 26/2024**

**PORTANT DELEGATION DE SIGNATURE  
COORDINATION GENERALE DES SOINS ET DE  
LA QUALITE  
ANNULE ET REMPLACE LA DECISION  
78-2023**

**VU** le code de la santé publique notamment dans les articles L.6143-7 et D.6143-33 à D.61443-36,

**VU** la loi n°2009-879 du 21 juillet 2009 portant réforme de l'hôpital et relative aux patients à la santé et aux territoires,

**VU** le décret n°2009-1765 du 30 décembre 2009 relatif au directeur et aux membres du directoire des établissements publics de santé,

**VU** le décret 2005-921 du 2 août 2005 portant statut particulier des grades et emplois des personnels de direction des établissements mentionnés à l'article 2 (1°,2°,3°) de la loi n°86-33 du 9 janvier 1986 modifiée portant dispositions statutaires relatives à la fonction publique hospitalière,

**VU** le décret 2000-232 du 13 mars 2000 portant statut particulier du corps de directeur d'hôpital,

**VU** la convention de direction commune,

**VU** l'arrêté du Centre National de Gestion en date du 5 janvier 2024 nommant Monsieur Didier GUIDONI en qualité de Directeur des Centres Hospitaliers de Verdun Saint-Mihiel, Bar-Le-Duc Fains-Véel, Vitry-Le-François, Joinville, Wassy, Montier-En-Der, Saint-Dizier, Haute-Marne, ainsi que de l'EHPAD de Thiéblemont-Farémont,

**VU** la décision n° 19-2024 définissant l'organisation de la direction commune et l'organigramme de direction,

Le Directeur de la direction commune des centres hospitaliers Bar le Duc Fains-Veel, de Haute-Marne, de Joinville, de Montier en Der, de Saint Dizier, Verdun Saint-Mihiel, de Vitry le François, de Wassy, et de l'EHPAD de Thiéblemont-Farémont,

**D E C I D E**

**1. Article 1 : Coordination générale des soins et de la qualité**

Délégation est donnée à Madame Céline **LAROCHE** Directrice des soins, Coordinatrice générale des activités de soins de rééducation et médico-techniques, et de la qualité, pour signer pièces, actes et correspondances en toutes matières relevant de ses compétences pour les établissements de la direction commune des centres hospitaliers Bar le Duc, de Fains-Veel, de Haute-Marne, de Joinville, de Montier en Der, de Saint Dizier, Verdun Saint-Mihiel, de Vitry le François, de Wassy, et de l'EHPAD de Thiéblemont-Farémont : encadrement de l'ensemble du personnel soignant, infirmier, de rééducation et médico-technique des établissements.

En cas d'absence de Madame Céline **LAROCHE** délégation est donnée à :

- Madame Nathalie **RAYNAUD**, directrice des soins, Coordinatrice générale des activités de soins de rééducation et médico-techniques, et de la qualité, pour signer pièces, actes et correspondance en toutes matières relevant de ses compétences sur les centres hospitaliers de Bar-Le-Duc et Fains-Véel,
- Madame Jennifer **ALBORGHETTI** à compter du 18 mars 2024, cadre supérieure de santé paramédical, adjointe à la direction des soins du Centre Hospitalier de Bar-Le-Duc et Fains-Véel, pour signer pièces et correspondance en toutes matières relevant de ses compétences sur le Centre Hospitalier de Bar-Le-Duc et Fains-Véel,
- Madame Claudie **KLEIN**, directrice des soins, Coordinatrice générale des activités de soins de rééducation et médico-techniques, et de la qualité, pour signer pièces, actes et correspondance en toutes matières relevant de ses compétences sur les centres Hospitaliers de Saint-Dizier, Vitry-le-François et Montier-en-Der,



- Madame Delphine **SOITEL**, cadre supérieure de santé paramédical, adjoint à la direction des soins des Centres Hospitaliers de de Saint-Dizier, Vitry-le-François et Montier-en-Der, pour signer pièces et correspondance en toutes matières relevant de ses compétences sur les Centres Hospitaliers Saint-Dizier, Vitry-le-François et Montier-en-Der,
- Madame Marie-Pierre **MOUSSA**, directrice des soins, Coordinatrice générale des activités de soins de rééducation et médico-techniques, et de la qualité, pour signer pièces, actes et correspondance en toutes matières relevant de ses compétences sur le centre Hospitalier de Verdun Saint-Mihiel,
- Monsieur Christophe **MARCHAL**, cadre supérieur de santé paramédical, adjoint à la direction des soins du Centre Hospitalier de Verdun Saint Mihiel, pour signer pièces et correspondance en toutes matières relevant de ses compétences sur le centre hospitalier de Verdun Saint-Mihiel.
- Madame Alexandra **WIKTOR**, directrice des soins, Coordinatrice générale des activités de soins de rééducation et médico-techniques, et de la qualité, pour signer pièces, actes et correspondance en toutes matières relevant de ses compétences sur les centres Hospitaliers de la Haute-Marne, Wassy et Joinville.
- Madame Murielle **PAFADNAM**, cadre supérieure de santé paramédical, adjoint à la direction des soins du Centre Hospitalier de Verdun Saint Mihiel, pour signer pièces et correspondance en toutes matières relevant de ses compétences sur les centres Hospitaliers de la Haute-Marne, Wassy et Joinville.

## 2. Article 2

Cette délégation s'exerce dans la limite des crédits régulièrement ouverts à l'EPRD et des Décisions Modificatives approuvées.

## 3. Article 3

Le délégataire n'est pas autorisé à subdéléguer sa signature.

## 4. Article 4 - Date d'effet

La présente décision prend effet à compter du 1<sup>er</sup> Mars 2024.  
Elle annule la décision 78-2023 du 1<sup>er</sup> décembre 2023.

## 5. Article 5 - Publication

La présente délégation sera publiée au recueil des actes administratif des départements de la Meuse, de la Marne et de la Haute marne et portée à la connaissance du Receveur de l'Etablissement et de l'ensemble des intéressés.

A Verdun, le 1<sup>er</sup> Mars 2024

Le Directeur Général,



Didier GUIDONI



**DECISION N° 27/2024  
PORTANT DELEGATION  
DE SIGNATURE  
COORDINATION  
GENERALE  
PEDAGOGIQUE  
(annule et remplace la  
décision 79-2023)**

**VU** le code de la santé publique notamment dans les articles L.6143-7 et D.6143-33 à D.61443-36,

**VU** la loi n°2009-879 du 21 juillet 2009 portant réforme de l'hôpital et relative aux patients à la santé et aux territoires,

**VU** le décret n°2009-1765 du 30 décembre 2009 relatif au directeur et aux membres du directoire des établissements publics de santé,

**VU** le décret 2005-921 du 2 août 2005 portant statut particulier des grades et emplois des personnels de direction des établissements mentionnés à l'article 2 (1°,2°,3°) de la loi n°86-33 du 9 janvier 1986 modifiée portant dispositions statutaires relatives à la fonction publique hospitalière,

**VU** le décret 2000-232 du 13 mars 2000 portant statut particulier du corps de directeur d'hôpital,

**VU** la convention de direction commune,

**VU** l'arrêté du Centre National de Gestion en date du 5 janvier 2024 nommant Monsieur Didier GUIDONI en qualité de Directeur des Centres Hospitaliers de Verdun Saint-Mihiel, Bar-Le-Duc Fains-Véel, Vitry-Le-François, Joinville, Wassy, Montier-En-Der, Saint-Dizier, Haute-Marne, ainsi que de l'EHPAD de Thiéblemont-Farémont.

**VU** la décision n ° 19-2024 définissant l'organisation de la direction commune et l'organigramme de direction,

Le Directeur de la direction commune des centres hospitaliers de Bar-Le-Duc Fains-Véel, de Haute-Marne, de Joinville, de Montier-en-Der, de Saint-Dizier, Verdun Saint-Mihiel, de Vitry-Le-François, de Wassy, et de l'EHPAD de Thiéblemont-Farémont,

## **D E C I D E**

### **1. Article 1 : Coordination générale pédagogique**

Délégation est donnée à Monsieur Rémy **CHAPIRON** Directeur des soins et coordonnateur pédagogique des IFSI et IFAS de Bar le Duc, Fains-Veel et Verdun-Saint Mihiel, de Saint Dizier pour signer pièces et correspondances en toutes matières relevant des compétences de gestion courante pour les IFSI et IFAS des CH de Verdun Saint Mihiel, et de Bar le Duc Saint Dizier à l'exception de celles engageant des dépenses.

La délégation porte sur :

- Tous les documents relatifs aux domaines administratifs des Instituts,
- Tous les documents relatifs aux parcours de formation des étudiants,
- Tous les documents administratifs, financiers et pédagogiques relatifs à l'organisation d'actions de formations continues,
- Tous les documents relatifs à l'implication des formateurs permanents et des intervenants extérieurs,
- Tous les documents relatifs à l'organisation du travail, aux congés et absences des professionnels des Instituts concernés,
- Tous les documents relatifs aux domaines techniques et logistiques impliquant les Instituts

## 1.1. En ce qui concerne les sites pédagogiques des CH Verdun Saint Mihiel :

1.1.1. En cas d'absence ou d'empêchement de Monsieur Rémy **CHAPIRON** Directeur des soins et coordonnateur pédagogique des IFSI et IFAS de Bar le Duc-Fains Veel et Verdun- Saint Mihiel et de Saint Dizier pour signer pièces et correspondances en toutes matières relevant des compétences de gestion courante pour les IFSI et IFAS du CH de Verdun Saint Mihiel, délégation est donnée à Madame **LEVRESSE** Sophie, Cadre supérieure de santé, adjointe à la Direction des Instituts de Verdun-Saint Mihiel, pour signer pièces et correspondances en toutes matières relevant des compétences de gestion courante pour les IFSI et IFAS des CH de Bar le Duc-Fains Veel et de Verdun- Saint Mihiel à l'exception de celles engageant des dépenses.

La délégation porte sur :

- Tous les documents relatifs aux domaines administratifs des Instituts,
- Tous les documents relatifs aux parcours de formation des étudiants,
- Tous les documents administratifs, financiers et pédagogiques relatifs à l'organisation d'actions de formations continues,
- Tous les documents relatifs à l'implication des formateurs permanents et des intervenants extérieurs,
- Tous les documents relatifs à l'organisation du travail, aux congés et absences des professionnels des Instituts concernés,
- Tous les documents relatifs aux domaines techniques et logistiques impliquant les Instituts

1.1.2. En cas d'absence ou d'empêchement de Monsieur **CHAPIRON** Rémy Directeur des soins et coordonnateur pédagogique des IFSI et IFAS de Bar le Duc-Fains Veel et Verdun- Saint Mihiel et de Saint Dizier et de Madame Sophie **LEVRESSE**, Cadre supérieure de santé, adjointe à la Direction pour signer pièces et correspondances en toutes matières relevant des compétences de gestion courante pour les IFSI et IFAS du CH de Verdun Saint Mihiel, délégation est donnée à Madame Nathalie **FASSIER**, Cadre supérieure de santé, adjointe à la Direction des Instituts de Bar le Duc-Fains Veel pour signer pièces et correspondances en toutes matières relevant des compétences de gestion courantes pour les IFSI et IFAS des CH de Verdun Saint Mihiel à l'exception de celles engageant des dépenses.

La délégation porte sur :

- Tous les documents relatifs aux domaines administratifs et financiers des Instituts,
- Tous les documents relatifs aux parcours de formation des étudiants,
- Tous les documents administratifs, financiers et pédagogiques relatifs à l'organisation d'actions de formations continues,
- Tous les documents relatifs à l'implication des formateurs permanents et des intervenants extérieurs,
- Tous les documents relatifs à l'organisation du travail, aux congés et absences des professionnels des Instituts concernés,
- Tous les documents relatifs aux domaines techniques et logistiques impliquant les Instituts
- Sur le site de Bar le Duc Fains Veel,

1.1.3. En cas d'absence ou d'empêchement de Monsieur **CHAPIRON** Rémy, de Madame **LEVRESSE** Sophie et de Madame **FASSIER** Nathalie, la délégation est donnée à Madame **BRIGANDET** Marie, Cadre supérieure de santé, adjointe à la Direction des IFSI et IFAS de Saint Dizier pour signer pièces et correspondances en toutes matières relevant des compétences de gestion courantes pour les IFSI et IFAS des CH de Verdun Saint Mihiel, à l'exception de celles engageant des dépenses.

- La délégation porte sur :
- Tous les documents relatifs aux domaines administratifs et financiers des Instituts,
- Tous les documents relatifs aux parcours de formation des étudiants,
- Tous les documents administratifs, financiers et pédagogiques relatifs à l'organisation d'actions de formations continues,
- Tous les documents relatifs à l'implication des formateurs permanents et des intervenants extérieurs,
- Tous les documents relatifs à l'organisation du travail, aux congés et absences des professionnels des Instituts concernés,
- Tous les documents relatifs aux domaines techniques et logistiques impliquant les Instituts

## 1.2. Sur le site de Bar le Duc Fains-Veel

1.2.1. En cas d'absence ou d'empêchement de Monsieur Rémy **CHAPIRON** Directeur des soins et coordonnateur pédagogique des IFSI et IFAS de Bar le Duc-Fains Veel, Verdun- Saint Mihiel et de Saint Dizier pour signer pièces et correspondances en toutes matières relevant des compétences de gestion courante pour les IFSI et IFAS des CH de Bar le Duc- Fains Veel, délégation est donnée à Madame **FASSIER** Nathalie Cadre supérieure de santé, adjointe à la Direction des Instituts Bar le Duc-Fains Veel, pour signer pièces et correspondances en toutes matières relevant des compétences de gestion courante pour les IFSI et IFAS des CH de Bar le Duc- Fains Veel à l'exception de celles engageant des dépenses.

La délégation porte sur :

- Tous les documents relatifs aux domaines administratifs des Instituts,

- Tous les documents relatifs aux parcours de formation des étudiants,
- Tous les documents administratifs, financiers et pédagogiques relatifs à l'organisation d'actions de formations continues,
- Tous les documents relatifs à l'implication des formateurs permanents et des intervenants extérieurs,
- Tous les documents relatifs à l'organisation du travail, aux congés et absences des professionnels des Instituts concernés,
- Tous les documents relatifs aux domaines techniques et logistiques impliquant les Instituts

1.2.2. En cas d'absence ou d'empêchement de Monsieur Rémy **CHAPIRON** et de Madame **FASSIER** Nathalie, Cadre supérieure de santé, adjointe à la Direction des Instituts de Bar le Duc-Fains Veel, délégation est donnée à Madame **BRIGANDET** Marie, Cadre supérieure de santé, adjointe à la Direction des IFSI et IFAS de Saint Dizier pour signer pièces et correspondances en toutes matières relevant des compétences de gestion courantes pour les IFSI et IFAS de Bar le Duc- Fains Veel à l'exception de celles engageant des dépenses.

La délégation porte sur :

- Tous les documents relatifs aux domaines administratifs et financiers des Instituts,
- Tous les documents relatifs aux parcours de formation des étudiants,
- Tous les documents administratifs, financiers et pédagogiques relatifs à l'organisation d'actions de formations continues,
- Tous les documents relatifs à l'implication des formateurs permanents et des intervenants extérieurs,
- Tous les documents relatifs à l'organisation du travail, aux congés et absences des professionnels des Instituts concernés,
- Tous les documents relatifs aux domaines techniques et logistiques impliquant les Instituts

1.2.3. En cas d'absence ou d'empêchement de Monsieur Rémy **CHAPIRON**, de Madame **FASSIER** Nathalie et de Madame **BRIGANDET** Marie, délégation est donnée à Madame **LEVRESSE** Sophie, Cadre supérieure de santé, adjointe à la Direction des Instituts de Verdun-Saint Mihiel pour signer pièces et correspondances en toutes matières relevant des compétences de gestion courantes pour les IFSI et IFAS des CH de de Bar le Duc- Fains Veel à l'exception de celles engageant des dépenses.

La délégation porte sur :

- Tous les documents relatifs aux domaines administratifs et financiers des Instituts,
- Tous les documents relatifs aux parcours de formation des étudiants,
- Tous les documents administratifs, financiers et pédagogiques relatifs à l'organisation d'actions de formations continues,
- Tous les documents relatifs à l'implication des formateurs permanents et des intervenants extérieurs,
- Tous les documents relatifs à l'organisation du travail, aux congés et absences des professionnels des Instituts concernés,
- Tous les documents relatifs aux domaines techniques et logistiques impliquant les Instituts

### 1.3. En ce qui concerne le site pédagogique de Saint Dizier

1.3.1. En cas d'absence ou d'empêchement de Monsieur Rémy **CHAPIRON**, Directeur des soins et coordonnateur pédagogique des IFSI et IFAS de Bar le Duc-Fains Veel, de Verdun- Saint Mihiel et de Saint Dizier, délégation est donnée à Madame **BRIGANDET** Marie, Cadre supérieure de santé, adjointe à la Direction des IFSI et IFAS de Saint Dizier pour signer pièces et correspondances en toutes matières relevant des compétences de gestion courante pour l'IFSI et l'IFAS du CH de Saint Dizier à l'exception de celles engageant des dépenses.

La délégation porte sur :

- Tous les documents relatifs aux domaines administratifs Instituts,
- Tous les documents relatifs aux parcours de formation des étudiants,
- Tous les documents administratifs, financiers et pédagogiques relatifs à l'organisation d'actions de formations continues,
- Tous les documents relatifs à l'implication des formateurs permanents et des intervenants extérieurs,
- Tous les documents relatifs à l'organisation du travail, aux congés et absences des professionnels des Instituts concernés,
- Tous les documents relatifs aux domaines techniques et logistiques impliquant les Instituts

1.3.2. En cas d'absence de Monsieur **CHAPIRON** Rémy et de Madame **BRIGANDET** Marie et, pour les IFSI et IFAS du CH de Saint Dizier, délégation est donnée à Mme **FASSIER** Nathalie, Cadre supérieure de santé, adjointe à la Direction des Instituts de Bar le Duc-Fains Veel, pour signer pièces et correspondance en toutes matières relevant des compétences de gestion courante pour l'IFSI et l'IFAS du CH de Saint Dizier à l'exception de celles engageant des dépenses.

La délégation porte sur :

- Tous les documents relatifs aux domaines administratifs des Instituts,
- Tous les documents relatifs aux parcours de formation des étudiants,
- Tous les documents administratifs, financiers et pédagogiques relatifs à l'organisation d'actions de formations continues,
- Tous les documents relatifs à l'implication des formateurs permanents et des intervenants extérieurs,

- Tous les documents relatifs à l'organisation du travail, aux congés et absences des professionnels des Instituts concernés,
- Tous les documents relatifs aux domaines techniques et logistiques impliquant les Instituts

1.3.3. En cas d'absence de Monsieur **CHAPIRON** Rémy, de Madame **BRIGANDET** Marie et de Madame **FASSIER** Nathalie pour les IFSI et IFAS du CH de Saint Dizier, délégation est donnée à Mme **LEVRESSE** Sophie, Cadre supérieure de santé, adjointe à la Direction des Instituts de Verdun-Saint Mihiel, pour signer pièces et correspondance en toutes matières relevant des compétences de gestion courante pour l'IFSI et l'IFAS du CH de Saint Dizier à l'exception de celles engageant des dépenses.

La délégation porte sur :

- Tous les documents relatifs aux domaines administratifs des Instituts,
- Tous les documents relatifs aux parcours de formation des étudiants,
- Tous les documents administratifs, financiers et pédagogiques relatifs à l'organisation d'actions de formations continues,
- Tous les documents relatifs à l'implication des formateurs permanents et des intervenants extérieurs,
- Tous les documents relatifs à l'organisation du travail, aux congés et absences des professionnels des Instituts concernés,
- Tous les documents relatifs aux domaines techniques et logistiques impliquant les Instituts

## 2. Article 2

Le délégataire n'est pas autorisé à subdéléguer sa signature

## 3. Article 3 - Date d'effet

La présente décision prend effet à compter du 1<sup>er</sup> mars 2024.  
Elle annule la décision 79-2023 du 1<sup>er</sup> décembre 2023.

## 4. Article 5 - Publication

La présente délégation sera publiée au recueil des actes administratif des départements de la Meuse, de la Marne et de la Haute marne et portée à la connaissance du Receveur de l'Etablissement et de l'ensemble des intéressés

A Verdun, le 1<sup>er</sup> Mars 2024

Le Directeur Général,



Didier GUIDONI



**DECISION n° 28/2024  
PORTANT DELEGATION  
DE SIGNATURE  
DIRECTIONS SYSTEME  
D'INFORMATION & PROTECTION  
DES DONNES  
Annule et remplace la décision  
77/2023**

**VU** le code de la santé publique notamment dans les articles L.6143-7 et D.6143-33 à D.61443-36,

**VU** la loi n°2009-879 du 21 juillet 2009 portant réforme de l'hôpital et relative aux patients à la santé et aux territoires,

**VU** le décret n°2009-1765 du 30 décembre 2009 relatif au directeur et aux membres du directoire des établissements publics de santé,

**VU** le décret 2005-921 du 2 août 2005 portant statut particulier des grades et emplois des personnels de direction des établissements mentionnés à l'article 2 (1°,2°,3°) de la loi n°86-33 du 9 janvier 1986 modifiée portant dispositions statutaires relatives à la fonction publique hospitalière,

**VU** le décret 2000-232 du 13 mars 2000 portant statut particulier du corps de directeur d'hôpital,

**VU** la convention de direction commune,

**VU** l'arrêté du Centre National de Gestion en date du 5 janvier 2024 nommant Monsieur Didier GUIDONI en qualité de Directeur des Centres Hospitaliers de Verdun Saint-Mihiel, Bar-Le-Duc Fains-Véel, Vitry-Le-François, Joinville, Wassy, Montier-En-Der, Saint-Dizier, Haute-Marne, ainsi que de l'EHPAD de Thiéblemont-Farémont,

**VU** la décision n° 19-2024 définissant l'organisation de la direction commune et l'organigramme de direction,

Le Directeur Général de la direction commune des Centres Hospitaliers de Bar le Duc Fains-Véel, de Haute-Marne, de Joinville, de Montier en Der, de Saint-Dizier, de Verdun Saint-Mihiel, de Vitry le François et de Wassy, et de l'EHPAD de Thiéblemont-Farémont

**DECIDE**

**Article 1 : Direction de la sécurité de l'information et de la protection des données**

Délégation est donnée à Monsieur **Pierre-Yves GLAIZE**, directeur de la sécurité de l'information et de la protection des données,

Pour signer tous les documents relevant de la sécurité de l'information et de la protection des données, à l'exclusion, conformément à l'article 38.6 du règlement européen, de tout document susceptible d'entraîner un conflit d'intérêts avec ses missions de Délégué à la Protection des Données (DPO), en particulier sur la détermination de la finalité et des moyens de traitement des données à caractère personnel.

**Article 2 : Direction des Services Numériques**

Délégation est donnée à Madame **Nadia FOUBET**, Directrice des Ressources Numériques, et Monsieur **André APACK**, Directeur des Projets numériques,

Pour signer tous les courriers, toutes les décisions, relatifs à la bonne conduite de projet de système d'information des établissements du GHT en garantissant l'efficacité des systèmes d'information et des outils informatiques de chaque site et à la gestion des équipes.

- 2.1 Délégation est donnée à Monsieur **Thierry RENAUD**, ingénieur informatique pour le service « moyens aux utilisateurs »,  
Aux fins de signer en lieu et place et en cas d'empêchement de Nadia FOUBET, Directrice des Ressources Numériques, et Monsieur André APACK, Directeur des Projets numériques,  
Pour signer tous les courriers, toutes les décisions, relatifs à la bonne conduite de projet de système d'information des établissements du GHT en garantissant l'efficacité des systèmes d'information et des outils informatiques de chaque site et à la gestion des équipes.
- 2.2 Délégation est donnée à Monsieur **Olivier MARCOUX**, ingénieur informatique, pour le service « numérique »,  
Aux fins de signer en lieu et place et en cas d'empêchement de Nadia FOUBET, Directrice des Ressources Numériques, et Monsieur André APACK, Directeur des Projets numériques,  
Pour signer tous les courriers, toutes les décisions, relatifs à la bonne conduite de projet de système d'information des établissements du GHT en garantissant l'efficacité des systèmes d'information et des outils informatiques de chaque site et à la gestion des équipes.

### Article 3 – Interdiction de subdélégation

Le délégataire n'est pas autorisé à subdéléguer sa signature.

### Article 4 - Date d'effet

La présente décision prend effet à compter du 1<sup>er</sup> mars 2024. Elle annule la décision 77-2023 du 1<sup>er</sup> décembre 2023.

### Article 5 - Publication

La présente délégation sera publiée au recueil des actes administratifs des départements de la Meuse, de la Marne et de la Haute marne et portée à la connaissance du Receveur de l'Etablissement et de l'ensemble des intéressés.

A Verdun, le 1<sup>er</sup> Mars 2024

Le Directeur Général,



Didier GUIDONI



**DECISION n° 29/2024  
PORTANT DELEGATION  
DE SIGNATURE  
DIRECTION DES ACHATS  
Annule et remplace la décision  
6/2024**

**VU** le code de la santé publique notamment dans les articles L.6143-7 et D.6143-33 à D.61443- 36,

**VU** la loi n°2009-879 du 21 juillet 2009 portant réforme de l'hôpital et relative aux patients à la santé et aux territoires,

**VU** le décret n°2009-1765 du 30 décembre 2009 relatif au directeur et aux membres du directoire des établissements publics de santé,

**VU** le décret 2005-921 du 2 août 2005 portant statut particulier des grades et emplois des personnels de direction des établissements mentionnés à l'article 2 (1°,2°,3°) de la loi n°86-33 du 9 janvier 1986 modifiée portant dispositions statutaires relatives à la fonction publique hospitalière,

**VU** le décret 2000-232 du 13 mars 2000 portant statut particulier du corps de directeur d'hôpital,

**Vu** la convention de direction commune,

**VU** l'arrêté du Centre National de Gestion en date du 5 janvier 2024 nommant Monsieur Didier GUIDONI en qualité de Directeur des Centres Hospitaliers de Verdun Saint-Mihiel, Bar-Le-Duc Fains-Véel, Vitry-Le-François, Joinville, Wassy, Montier-En-Der, Saint-Dizier, Haute-Marne, ainsi que de l'EHPAD de Thiéblemont-Farémont,

**VU** la décision n ° 19-2024 définissant l'organisation de la direction commune et l'organigramme de direction,

Le Directeur de la direction commune des centres hospitaliers de Bar-Le-Duc Fains-Véel, de Haute-Marne, de Joinville, de Montier-en-Der, de Saint-Dizier, Verdun Saint-Mihiel, de Vitry-Le- François, de Wassy, et de l'EHPAD de Thiéblemont-Faremont,

**DECIDE**



## **Article 1 : Direction des achats (hors GCS GRAPS GE et achats de dispositifs médicaux)**

Délégation est donnée à Monsieur **Arnaud MONGEVILLE**, Directeur des Achats et des Structures de Coopération du GHT Cœur Grand Est, pour signer tous les marchés, avenants, décisions, courriers et notifications relatifs aux marchés passés dans le cadre du GHT,

1.1 Aux fins de signer en lieu et place et en cas d'empêchement de Monsieur **Arnaud MONGEVILLE**, Directeur des Achats et des Structures de Coopération GHT Cœur Grand Est,

Délégation est donnée à Madame **Véronique SCHILTZ**, Adjoint des Cadres à la Direction des achats et des structures de coopération du GHT Cœur Grand Est, pour signer tous les actes relatifs à la passation des marchés passés dans le cadre du GHT.

1.2 Aux fins de signer en lieu et place et en cas d'empêchement de Monsieur **Arnaud MONGEVILLE**, Directeur des Achats et des Structures de Coopération GHT Cœur Grand Est et de Madame **Véronique SCHILTZ**, Adjoint des Cadres à la Direction des achats et des structures de coopération du GHT Cœur Grand Est

Délégation est donnée aux Directeurs qui suivent :

- Monsieur **Gauthier MENIGOT**, Directeur de la Direction Magasin Approvisionnements auprès de la Direction des Fonctions Supports du GHT Cœur Grand Est,
- Monsieur **Bernard WAGNER**, Directeur Adjoint pour le CH de Verdun Saint-Mihiel,
- Monsieur **Fabien GILLET**, Directeur Adjoint pour les CH de Vitry-Le-François, Saint-Dizier, de la Haute-Marne et l'EHPAD de Thiéblemont-Faremont,
- Monsieur **Jean-Yves FAGNOT**, Directeur Adjoint pour le CH de Bar-Le-Duc Fains-Véel,
- Madame **Elisabeth PIGUET** – Directrice Adjointe pour les CH de Joinville, Wassy et Montier-en-Der

Cette délégation est donnée pour signer les achats non couverts par un marché et ne devant pas être traités au niveau GHT (conformément au planning de consultation fourni aux représentants des établissements) et correspondant à un besoin ponctuel, d'un montant inférieur à 3 000 € HT sur l'année.

## **Article 2 : GCS GRAPS GE, médicaments et achats de dispositifs médicaux**

Délégation est donnée à Monsieur **Jean Pascal COLLINOT**, Pharmacien Chef de Service -Centre Hospitalier de Verdun Saint-Mihiel,

Pour signer tous les marchés, avenants, décisions, courriers, notifications et décisions relatifs aux consultations et marchés passés dans le cadre du GCS GRAPS ainsi que pour les médicaments et pour les dispositifs médicaux du GHT.

2.1 Aux fins de signer en lieu et en cas d'empêchement de Monsieur **Jean Pascal COLLINOT**, Pharmacien Chef de Service -Centre Hospitalier de Verdun Saint-Mihiel,

Délégation est donnée à Monsieur **Jean Noël MAURER**, Pharmacien au Centre Hospitalier de Verdun Saint-Mihiel,

Pour signer tous les marchés, avenants, décisions, courriers, notifications et décisions relatifs aux consultations et marchés passés dans le cadre du GCS GRAPS ainsi que pour les médicaments et pour les dispositifs médicaux du GHT.

### **Article 3 – Interdiction de subdélégation**

Le délégataire n'est pas autorisé à subdéléguer sa signature.

### **Article 4 - Date d'effet**

La présente décision prend effet à compter du **1<sup>er</sup> mars 2024**.

### **Article 5 - Publication**

La présente délégation sera publiée au recueil des actes administratifs des départements de la Meuse, de la Marne et de la Haute marne et portée à la connaissance du Receveur de l'Etablissement et de l'ensemble des intéressés.

Fait à Verdun, le 1<sup>er</sup> mars 2024

Le Directeur Général,



Didier GUIDONI